

**Rishikim i sistemit  
të vlerësimit të nevojave  
për personat e riatdhesuar,  
refugjatët dhe azilkërkuessit  
në Kosovë**

Instituti i Psikologjisë  
Departamenti i Psikologjisë, Fakulteti Filozofik  
Universiteti i Prishtinës “Hasan Prishtina”



# **RISHIKIM I SISTEMIT TË VLERËSIMIT TË NEVOJAVE PËR PERSONAT E RIATDHESUAR, REFUGJATËT DHE AZILKËRKUESIT NË KOSOVË**

**Instituti i Psikologjisë  
Departamenti i Psikologjisë, Fakulteti Filozofik  
Universiteti i Prishtinës "Hasan Prishtina"**

**QERSHOR 2022**

**Autorët e raportit:**

Dr. Aliriza Arënlju, Dr. Linda Hoxha, Dr. Mytahir Haskuka & Shkurtë Bajgora, MA.

**Dizajni: ENVINION**

Ky raport është zhvilluar në kuadër të projektit “Veprimi i Komunave për Riintegrim dhe Diasporë” – financuar nga Caritas-i Zviceran në Kosovë, Agjencia Zvicerane për Zhvillim dhe Bashkëpunim SDC dhe Qeveria e Principatës së Lihtenshtajnit. Përmbajtja dhe rezultatet e këtij raporti janë ato të ekspertëve të angazhuar në këtë projekt dhe nuk përfaqësojnë domosdoshmërisht pikëpamjet e Caritas-it Zviceran, Agjencisë Zvicerane për Zhvillim dhe Bashkëpunim SDC dhe Qeverisë së Principatës së Lihtenshtajnit.

# Përmbajtja

<b>FJALORI/SHKURTESAT .....</b>	<b>7</b>
<b>PËRMBLEDHJA EKZEKUTIVE.....</b>	<b>9</b>
<b>HYRJE.....</b>	<b>11</b>
<b>MIGRACIONI I KTHIMIT NË NIVEL GLOBAL .....</b>	<b>12</b>
Dokumentet e politikave të BE-së .....	12
<b>MIGRACIONI I KTHIMIT NË KOSOVË (POLITIKA, LIGJI, STATISTIKAT).....</b>	<b>14</b>
Proceset e riatdhesimit.....	19
Bazat ligjore për vlerësimin dhe monitorimin e personave të riatdhesuar .....	21
Azilkërkuesit/Refugjatët në Kosovë (politika, ligji, statistikat) .....	22
Refugjatët në rajon .....	23
Refugjatët dhe Azilkërkuesit në Kosovë (politika, ligji, statistikat) .....	26
<b>METODOLOGJIA .....</b>	<b>28</b>
Intervistat .....	28
Rishikimi i formularëve aktualë.....	28
<b>ANALIZA E TË DHËNAVE.....</b>	<b>29</b>
<b>REZULTATET .....</b>	<b>30</b>
Institucionet/organizatat potenciale të vizituara nga personat e riatdhesuar në Kosovë .....	30
Rishikimi i formularëve aktualë të përdorur nga organizata dhe palë të ndryshme të interesit ....	32
Të dhënat kryesore nga intervista me autoritetet publike (komunën dhe MPB).....	45
Të dhëna të tjera kryesore nga intervistat.....	47
Temat që lidhen me trajnimin dhe ngritjen e kapaciteteve.....	48
Rekomandime të tjera.....	51

<b>KUFIZIMET .....</b>	<b>52</b>
<b>LISTA E REFERENCAVE.....</b>	<b>53</b>
<b>LISTA E SHTOJCAVE.....</b>	<b>58</b>
<b>Shtojca 1</b> - Formulari i rishikuar për zyrtarët e ZKKK-së që sugjerohet të integrohet në sistemin aktual të informacionit .....	58
<b>Shtojca 2</b> - Monitorimi dhe përcjellja e personave të riatdhesuar sugjerohet të integrohen në sistemin aktual të informacionit .....	67
<b>Shtojca 3</b> - Formulari/raporti psiko-edukativ i propozuar për psikologët e shkollave për rastet e fëmijëve të personave të riatdhesuar që janë nxënës të shkollave dhe për azilkërkuesit me mbrojtje ndërkombëtare.....	68

## Tabela e figurave

Figura 1 Ripranimi vullnetar dhe ripranimi me forcë sipas viteve 2015-2019 .....	16
Figura 2 Statusi i përgjithshëm i refugjatëve dhe i mbrojtjes i dhënë sipas shteteve që nga viti 2014 .....	24
Figura 3 Rastet e refuzuara dhe të mbyllura në Ballkanin Perëndimor sipas viteve.....	24
Figura 4 Ardhjet e reja për 2021 dhe 2022 sipas vendeve (që nga shkurti 2022).....	25
Figura 5 Grafiku i fluksit të personave të riatdhesuar për sa i përket kontakteve me institucione dhe organizata të ndryshme .....	31

## Lista e tabelave

Tabela 1 Kategoritë dhe kodet që rrjedhin nga analiza e të dhënave .....	34
--	----

# Fjalorth/Shkurtesat

<b>ARC</b>	Agjencia për Regjistrim Civil
<b>QQR</b>	Komisioni Qendror për Riintegrim
<b>SMR</b>	Sistemi i Menaxhimit të Rasteve
<b>MMR</b>	Mjeti i Menaxhimit të Rasteve
<b>PDC/K</b>	Programi i të Drejtave Civile – Kosovë
<b>QPS</b>	Qendra për Punë Sociale
<b>QKUK</b>	Qendra Klinike Universitare e Kosovës
<b>DSHAM</b>	Departamenti për Shtetësi, Azil dhe Migracion
<b>DA</b>	Drejtorja e Arsimit
<b>DSH</b>	Drejtorja e Shëndetësisë
<b>DIMAK</b>	Qendra Gjermane e Informacionit për Migracion, Aftësim profesional dhe Karrierë
<b>DRPR</b>	Departamenti për Riintegrimin e Personave të Riatdhesuar
<b>DMS</b>	Drejtorja e Mirëqenies Sociale
<b>DUPH</b>	Drejtorja e Urbanizmit dhe Planifikimit Hapësinor
<b>DPMS</b>	Drejtorja e Punës dhe Mirëqenies Sociale
<b>APRK</b>	Agjencia e Punësimit e Republikës së Kosovës
<b>APPK</b>	Agjencioni i Përkrahjes së Punësimit Kosovë
<b>GIZ</b>	Deutsche Gesellschaft für Internationale Zusammenarbeit GmbH
<b>IOM</b>	Organizata Ndërkombëtare për Migracionin
<b>IP</b>	Instituti i Psikologjisë
<b>QKRMT</b>	Qendra Kosovare për Rehabilitimin e të Mbijetuarve të Torturës

<b>MASHTI</b>	Ministria e Arsimit, Shkencës, Teknologjisë dhe Inovacionit
<b>MSH</b>	Ministria e Shëndetësisë
<b>MPB</b>	Ministria e Punëve të Brendshme
<b>ZKKK</b>	Zyra Komunale për Komunitete dhe Kthim
<b>KKR</b>	Komisioni Komunal për Riintegrim
<b>ANP</b>	Aeroporti Ndërkombëtar i Prishtinës
<b>PR</b>	Personat e riatdhesuar
<b>SIGMA</b>	Mbështetja për Përmirësimin e Qeverisjes dhe Menaxhimit
<b>UNDP</b>	Programi për Zhvillim i Kombeve të Bashkuara
<b>UNHCR</b>	Komisionari i Lartë i Kombeve të Bashkuara për Refugjatët
<b>URA</b>	(ang. Bridge)
<b>QAP</b>	Qendra e Aftësimi Profesional





# Përmbledhje ekzekutive

Agjenda e vitit 2030 për Zhvillim të Qëndrueshëm pranon se migracioni është një shtytës i fuqishëm i zhvillimit të qëndrueshëm për emigrantët dhe komunitetet e tyre.<sup>1</sup> Migracioni ka qenë i domosdoshëm si fenomen për historinë, kulturat dhe civilizimin njerëzor. Kështu, përshtatjet e vazhdueshme të vlerësimeve dhe ndërhyrjeve në lidhje me emigrantët dhe emigrantët e riadhesuar janë jetike për shoqërinë dhe shtetin.

Hulumtimi aktual ofron një analizë të sistemit ekzistues të (ri) integritit psikosocial dhe ekonomik për vlerësimin dhe profilizimin e emigrantëve në Kosovë. Ai propozon metoda të mundshme alternative të vlerësimit që do të përmirësonin sistemin aktual të vlerësimit.

Raporti përbëhet nga dy pjesë kryesore: analizën e funksionalitetit dhe qëndrueshmërisë së sistemit ekzistues të vlerësimit për (ri) integrimin psikosocial, ligjor dhe ekonomik; dhe një rast studimor që portretizon një proces të thelluar individual të vlerësimit psikosocial (përfshirë atë ligjor) dhe ekonomik të (ri) integritit, për të mbështetur një qasje të integruar ndaj profilizimit dhe këshillimit.

Procesi i riintegritit është një sistem kompleks që përfshin nivele të ndryshme të qeverisjes dhe shumë palë të interesit. Nevoja për bashkëpunim dhe koordinim ndërmjet palëve është e madhe, jo vetëm në nivel qendror ndërmjet ministrive përkatëse por edhe në nivel lokal dhe me organizata joqeveritare, organizata ndërkombëtare dhe donatorë. Kjo kërkon avancim edhe më domethënës të mekanizmit të bashkëpunimit dhe koordinimit ndërmjet të gjitha palëve të përfshira në proces. Një sistem për riintegrim psikosocial, ekonomik dhe ligjor është zhvilluar gjatë dekadave të fundit, veçanërisht gjatë valëve të riadhesimit vullnetar dhe atij jovullnetar të emigrantëve kosovarë. Megjithatë, sistemi duhet t'u përgjigjet nevojave të menjëhershme të personave të riadhesuar, refugjatëve dhe azilkërkuesve. Për të dhënë rekomandime për proceset e vlerësimit dhe ndërhyrjet që do të mundësonin procesin e riintegritit, raporti fokusohet edhe në pengesat me të cilat përballen përfituesit; portretizuar me intervista, diskutime në fokus grupe, konsultime dhe raste studimore nga përfituesit, institucionet e nivelit kombëtar dhe lokal dhe nga palë të tjera të interesit.

Rezultatet nga ky studim janë strukturuar në ofrimin e supozimeve dhe identifikimin e fushave të ndërhyrjes bazuar në: **procesin e riintegritit të qytetarëve të riadhesuar, vlerësimin e shërbimeve dhe nevojave të refugjatëve dhe azilkërkuesve, pikëpamjet e autoriteteve publike lokale dhe kombëtare, nevojat prioritare për ndërhyrje, përkatësisht trajnime të mundshme, dhe informata të tjera relevante të nxjerra.** Studimi identifikon një grup faktorësh që duhet të merren parasysh për ndërhyrjet e ardhshme: ***mungesa e vlerësimit dhe shërbimeve psiko-sociale, kapacitetet***

1 Strategjia e IOM-it për Kosovën (2022-2025)

**itetet e Zyrave Komunale për Komunitete dhe Kthim (ZKKK) dhe Ministrisë së Punëve të Brendshme – Departamenti për Riintegrimin e Personave të Riatdhesuar dhe Integrimin e të Huajve (DRPRIH), Sistemi i Menaxhimit të Rasteve (SMR), roli i psikologëve të shkollave në këtë proces, plani individual i riintegrimin, monitorimi i të kthyerve dhe pengesat e tyre ligjore dhe ekonomike gjatë procesit të riintegrimin, shkëmbimi i të dhënave dhe koordinimi i palëve të interesit.**

Bazuar në gjetjet aktuale të hulumtimit, legjisacionin në fuqi, ndërhyrjet model nga shtetet e tjera dhe analizat e shëndosha kontekstuale, janë paraqitur rekomandimet e mëposhtme: **Sistemi i Menaxhimit të Rasteve është shumë i vlefshëm për të gjitha palët e përfshira dhe ka dëshmuar se i shërben qëllimit të tij; megjithatë, ne propozojmë zgjerimin e tij me dy module shtesë, për të cilat kemi dorëzuar dy formularë vlerësimi: një formular vlerësimi i rishikuar dhe një formular monitorimi, i cili mund të digjitalizohet dhe integrohet lehtësisht në SMR.** Versioni aktual i sistemit të menaxhimit për sa i përket monitorimit përfshin një formular të shkruar me dorë që përfshin të dhëna nga monitorimi në terren i rasteve – duke e bërë monitorimin dhe analizën të vështirë dhe potencialisht të pasaktë, dhe duke gjeneruar kështu vetëm tregues shumë të gjerë. Për më tepër, formularët e propozuar do të ndihmojnë në zhvillimin e **Planit Individual të Riintegrimin** dhe do të ofrojnë pika praktike veprimi për ta monitoruar atë. Të gjitha palët e intervistuar kanë deklaruar nevojën për **vlerësim psikosocial**. Prandaj, formularët e propozuar kanë pika për vlerësimin psikosocial. Ne kemi propozuar gjithashtu një **formular të ri të vlerësimit psiko-edukativ** për **psikologët e shkollave** në lidhje me ekzaminimin fillestar për vlerësimin psiko-edukativ të fëmijëve. Në shërbimet e ofruara nga institucionet vendore dhe kombëtare dhe palët e tjera të interesit, ne sugjerojmë të punohet në sektorin e **burimeve** njerëzore në drejtim të punësimit të stafit të ri/përshtatjes së përshtatjeve të vendeve të punës për t'iu përgjigjur më mirë nevojave që mund të lindin në rast se rekomandimet e propozuara zbatohen.

Shkëmbimi i qëndrueshëm dhe i vazhdueshëm i të dhënave (shkëmbimi i sigurt) nga të gjitha palët e interesit, me një marrëveshje specifike ndërmjet të gjitha palëve, do të mundësonte një koordinim më të mirë ndërmjet palëve të interesit në këtë fushë. Komunikimi i zgjeruar do të mundësonte shmangien e dyfishimit të shërbimeve të ofruara. Ai do të siguronte dokumentacion më të mirë dhe më gjithëpërfshirës të procesit të riintegrimin, duke ofruar kështu hapësirë për analiza dhe ndërhyrje në të ardhmen.

Gjetjet dhe rekomandimet e studimit u prezantuan në një takim të përbashkët me shumë palë të interesit, duke përfshirë përfaqësues të MPB-së - DRPRIH-së.



# Hyrje

Hulumtimi i paraqitur është realizuar me qëllim të:

- Analizimit të funksionalitetit dhe qëndrueshmërisë së sistemit ekzistues të vlerësimit për (ri) integrimin psikosocial, ligjor dhe ekonomik të qytetarëve të riatdhesuar, dhe
- Propozimit të formularëve të rishikuar të vlerësimit për qytetarët e riatdhesuar dhe ata të huaj me mbrojtje ndërkombëtare (të përkohshme) dhe propozimit të formularëve të vlerësimit për fëmijët e tri kategorieve: personave të riatdhesuar, refugjatëve dhe azilkërkuesve me mbrojtje ndërkombëtare.

Dy objektiva të kësaj përpjekjeje janë të ndërlidhura; pas rezultateve nga hulumtimi, i cili përbëhet nga hulumtime në zyrë, konsultime pjesëmarrëse, intervista dhe diskutime në fokus grupe, një vlerësim i situatës aktuale që është paraqitur dhe, në bazë të kësaj janë shqyrtuar formularët ekzistues të vlerësimit dhe janë propozuar formularët e rinj të vlerësimit për fëmijët e regjistruar në shkolla.

Fillimisht, hulumtimi aktual bazohet në legjislacionin aktual në Republikën e Kosovës lidhur me procesin e riintegritit të qytetarëve të riatdhesuar, refugjatëve dhe azilkërkuesve. Së dyti, është bërë një rishikim i hollësishëm i literaturës mbi aspektet e ndryshme që kanë të bëjnë me (ri) integrimin e qytetarëve të riatdhesuar, azilkërkuesve dhe refugjatëve, duke iu përgjigjur situatës aktuale kontekstuale në Kosovë dhe nevojave që rrjedhin prej saj. Bazuar në rezultatet nga rishikimi i literaturës, u përgatitën udhëzues tematikë për intervista dhe diskutime në fokus grupe. Në total, u kryen 13 intervista dhe 2 DFG dhe 4 konsultime përcjellëse. Bazuar në rezultatet nga intervistat dhe DFG-të, ne kemi:

- Propozuar formularë vlerësimi të rishikuar për të rriturit;
- Propozuar formularë të rinj vlerësimi për fëmijët;
- Propozuar një plan monitorimi të ndjekur nga një propozim për përmirësimin e SMR-së;
- Dhënë rekomandime të zbatueshme me implikime praktike.

Gjetjet dhe rekomandimet kryesore u ndanë me palët relevante të interesit për pikëpamjet e tyre dhe komentet shtesë në lidhje me ndërhyrjet e propozuara dhe zbatueshmërinë e tyre në kontekstin aktual në Kosovë.

# Migracioni i kthimit në nivel global

Për sa i përket migracionit të kthimit, ekzistojnë dy forma: e para, kthimi ose riatdhësimi vullnetar dhe kthimi ose riatdhësimi i detyruar. Jean-Pierre Cassarino (2004)<sup>2</sup> thekson se azilkërkuesit dhe të dëbuarit e refuzuar përbëjnë një pjesë të madhe të emigrantëve për të cilët ka literaturë dhe dokumentacion të kufizuar mbi kontekstet dhe ndërhyrjet politike, të cilat ndihmojnë riintegrimin e këtyre individëve në vendet e tyre të origjinës. Kjo rritje në përqindje vjen edhe për shkak të politikave më të rrepta të azilkërkimit/miratimit në vendet e BE-së dhe vendet e tjera të zhvilluara. Kthimi i emigrantëve nuk është një proces i lehtë. Dëbimi si metodë e kthimit konsiderohet e shtrenjtë, politikisht komplekse dhe është kritikuar për arsye të drejtave të njeriut (Whyte, & Hirslund, 2013). Kthimi përmes programeve të kthimit vullnetar, në përgjithësi, mbetet metoda e preferuar e kthimit. Në përgjithësi, procesi i azilkërkimit dhe pritjes së përgjigjes karakterizohet me shqetësime të larta psikologjike dhe probleme të shëndetit mendor dhe probleme shëndetësore (Ryan, Kelly & Kelly, 2009; Gerritsen dhe të tjerët 2006). Bramsen, Devillé, Van Willigen, Hovens, & Van Der Ploeg, 2006). Ka literaturë të kufizuar nga vende të tjera në lidhje me riintegrimin e personave të riatdhësuar dhe pasojat e tyre sociale dhe shëndetësore (Carr, 2014). Kjo gjithashtu mund të jetë për shkak të faktit se vetëm 13% e vendeve të BE-së i përcjellën të kthyerit në periudhën pas dëbimit (Drejtoria e Përgjithshme për Drejtësi, Liri dhe Siguri e Komisionit Evropian, 2011).

## Dokumentet e politikave të BE-së

Migracioni në shumë vende është duke u bërë më shumë një standard sesa një përjashtim, si p.sh. në Kosovë. Në 20 vjetët e fundit, ka pasur rritje të literaturës dhe hulumtimit mbi migracionin, e cila është fokusuar kryesisht në ndikimin ekonomik të migracionit (Mollers, Traikova, Herzfeld, & Bajrami, 2017). Destinacioni kryesor i emigrantëve kosovarë janë vendet e Evropës Perëndimore. Vendet anëtare të BE-së dhe vendet e zonës Shengen me numrin më të madh të qytetarëve kosovarë me qëndrim të parregullt në vitin 2020 ishin Gjermania (1690, ose 38%), e përcjellë nga Zvicra (635, ose 14%). Vetëm në tri shtetet anëtare të BE-së (Gjermani, Francë dhe Austri), 2,695, ose 60%, shtetas kosovarë u ndaluan në paraburgim për shkak të qëndrimit të paligjshëm. (810, ose 18%), Franca (545, ose 12%), Austria (460, ose 10%), Kroacia (370, ose 8%) dhe vende të tjera. Qytetarët kosovarë përbënin 0.3% të numrit të përgjithshëm të shtetasve jo-BE që banojnë ilegalisht brenda vendeve anëtare të BE-së dhe zonës Shengen (570,205).<sup>3</sup>

2 Cassarino, J. P. (2004). Theorising return migration: The conceptual approach to return migrants revisited (Teorizimi i migracionit të kthimit: Rishikim i qasjes konceptuale për migrantët e kthyer). *International Journal on Multicultural Societies (IJMS)*, 6(2), 253-279.  
3 Autoriteti Qeveritar për Migrim - Qeveria e Republikës së Kosovës (2020). Profili i Lehtë i Migrimit



Traktati për Funkcionimin e Bashkimit Evropian (TFBE) është një nga 2 traktatet kryesore të BE-së, krahas Traktatit të Bashkimit Evropian (TBE). Ai formon bazën e detajuar të të drejtës së BE-së duke përcaktuar parimet dhe objektivat e BE-së dhe shtrirjen e veprimit brenda fushave të saj të politikave. Ai gjithashtu përcakton detaje organizative dhe funksionale të institucioneve të BE-së. Sipas TFBE-së, kompetencat e Bashkimit Evropian lidhen me imigracionin e rregullt, ku BE-ja është kompetente të përcaktojë kushtet që rregullojnë hyrjen dhe qëndrimin ligjor në një shtet anëtar, duke përfshirë bashkimin familjar, për shtetasit e vendeve të treta. Sipas neneve 79 dhe 80 të Traktatit për Funkcionimin e Bashkimit Evropian (TFBE)<sup>4</sup>, BE-ja synon të krijojë një qasje të ekuilibruar për menaxhimin e imigracionit të rregullt dhe luftimin e imigracionit të parregullt. Menaxhimi i duhur i fluksit të migracionit përfshin sigurimin e trajtimit të drejtë të shtetasve të vendeve të treta që banojnë ligjërisht në Shtetet Anëtare, rritjen e masave për të luftuar imigracionin e parregullt, duke përfshirë trafikimin dhe kontrabandën, dhe nxitjen e bashkëpunimit më të ngushtë me shtetet jo anëtare në të gjitha fushat. Politikat që lidhen me masat mbështetëse të integritit nga shtetet anëtare për të nxitur integritin e shtetasve të vendeve të treta me qëndrim të ligjshëm.

Bashkimit Evropian i kërkohet të luftojë imigracionin e parregullt duke parandaluar dhe reduktuar imigracionin e parregullt, veçanërisht duke përdorur një politikë efektive kthimi në përputhje me të drejtat themelore.

Marrëveshjet e ripranimit: Bashkimi Evropian është kompetent të lidhë marrëveshje me vendet e treta për ripranimin në vendin e tyre të origjinës ose prejardhjes të shtetasve të vendeve të treta, të cilat nuk plotësojnë ose nuk i plotësojnë më kushtet për hyrjen ose praninë, ose qëndrimin në një Shtet Anëtar.

Sipas Traktatit të Lisbonës, politikat e imigracionit do të drejtohen nga parimi i solidaritetit dhe ndarjes së drejtë të përgjegjësisë, duke përfshirë implikimet e tij financiare, ndërmjet Shteteve Anëtare (neni 80, TFBE).

Përcaktimi i një qasjeje të ekuilibruar ndaj imigracionit: BE-ja synon të krijojë një qasje të ekuilibruar për menaxhimin e imigracionit të rregullt dhe luftimin e imigracionit të parregullt. Menaxhimi i duhur i fluksëve të migracionit përfshin sigurimin e trajtimit të drejtë të shtetasve të vendeve të treta që banojnë ligjërisht në Shtetet Anëtare, rritjen e masave për të luftuar imigracionin e parregullt, përfshirë trafikimin dhe kontrabandën dhe nxitjen e bashkëpunimit më të ngushtë me vendet jo anëtare në të gjitha fushat. BE-ja synon të krijojë një nivel të qëndrueshëm të të drejtave dhe detyrimeve për emigrantët e rregullt, nivel ky që është i krahasueshëm me atë për qytetarët e BE-së.

Zhvillimet e fundit të politikave në BE janë të lidhura me dokumentet në vijim:

- Qasja globale ndaj migracionit dhe mobilitetit<sup>5</sup>;
- Udhëzimet strategjike të qershorit të vitit 2014;
- Agjenda Evropiane për Migracionin;
- Pakti i Ri mbi Migracionin dhe Azilin.

<sup>4</sup> Gazeta Zyrtare e Bashkimit Evropian (2012). Traktati për Funkcionimin e Bashkimit Evropian. <https://eur-lex.europa.eu/LexUriServ/LexUriServ.do?uri=CELEX:12012E/TXT:en:PDF>

# Migracioni i kthimit (riatdhesimi) në Kosovë (politika, ligji, statistikat)

Migracioni i kthimit në Kosovë është kryesisht rezultat i fluksit masiv të qytetarëve të saj gjatë viteve 2010-2017. Vlerësohet se 250.000 qytetarë kanë migruar ilegalisht, kryesisht në Evropën Perëndimore (Autoriteti Qeveritar për Migrim, 2018).<sup>5</sup> Shifra të ngjashme raportohen nga Agjencia e Statistikave të Kosovës; që vlerëson se 220,000 kosovarë emigruan gjatë dekadës së fundit. Vendet anëtare të BE-së i konsiderojnë vendet e Ballkanit Perëndimor, përfshirë Kosovën, si vende të sigurta për kthimin e emigrantëve. Ky migracion masiv nisi një politikë më të rreptë të dhënies së azilit në zonën Shengen, duke bërë që persona të shumtë të kthehen në vendet e tyre të origjinës. Kështu, Kosova dhe vendet e tjera të rajonit filluan të kenë programe të asistuar të migracionit për kthim vullnetar, të cilat janë një komponent thelbësor i politikave të Bashkimit Evropian dhe vendeve anëtare të tij, si dhe kanë zhvilluar procedura dhe shërbime specifike për personat e riatdhesuar.

*Strategjia Kombëtare për Riintegrimin e Personave të Riatdhesuar*<sup>6</sup> është një dokument zyrtar i Republikës së Kosovës, i cili ofron një kornizë institucionale për menaxhimin e riintegrimit të personave të riatdhesuar dhe përcakton rolet dhe përgjegjësitë e institucioneve qendrore dhe lokale në secilën fazë të procesit të riintegrimit.

Aktivitetet që kanë të bëjnë me Strategjinë e Riintegrimit mund të grupohen si më poshtë:

- Faza e ripranimit;
- Asistenca e ofruar në nivel qendror;
- Asistenca e ofruar në nivel komunal.

Strategjia e Riintegrimit bazohet në parimet e mëposhtme:

- Qëndrueshmëria;
- Adresimi i sfidave;
- Harmonizimi i asistencës.;
- Parimi i barazisë.

<sup>5</sup> Grupi i Bankës Botërore (2018) Tendencat e tregut të punës në Ballkanin Perëndimor 2018. Instituti i Vjenës për Studime Ekonomike Ndërkombëtare:9, Uashington2

<sup>6</sup> Republika e Kosovës, Ministria e Punëve të Brendshme (2013). Strategjia Kombëtare për Riintegrimin e Personave të Riatdhesuar në Kosovë



*Strategjia Kombëtare për Riintegrim të Qëndrueshëm të Personave të Riatdhesuar dhe Plani i Veprimit 2022*<sup>7</sup> përcakton politikat e Qeverisë së Republikës së Kosovës në lidhje me migrimin dhe riintegrimin e personave të riatdhesuar. Institucionet tjera përgjegjëse, duke përfshirë kriteret dhe procedurat për asistencë dhe mbështetje për personat e riatdhesuar gjatë procesit të riintegrimin, rregullohen me Rregulloren (GRK) Nr. 22/2020 për Riintegrimin e Personave të Riatdhesuar, të miratuar nga Qeveria e Republikës së Kosovës më 21 shtator 2020. Kjo Rregullore synon të përmirësojë kornizën ligjore për riintegrimin e personave të riatdhesuar.<sup>8</sup> Si pjesë e përpjekjeve për përmirësimin e politikave të riintegrimin, gjatë vitit 2020, janë hartuar dokumentet e mëposhtme:

***«Udhëzues për trajtimin psiko-social të personave të riatdhesuar» dhe***

***“Manual për vlerësimin e nevojave dhe ofrimin e mbështetjes psiko-sociale për personat e riatdhesuar”.***

Analiza e zbatimit të Strategjisë së Riintegrimin për periudhën 2018 - 2019 ka vazhduar si përgatitje për zhvillimin e Planit të Veprimit për zbatimin e Strategjisë së Riintegrimin 2020-2022.<sup>9</sup>

Dokumenti i hartuar së fundi për Strategjinë Kombëtare për Migracionin 2021-2025 dhe Plani i Veprimit pasqyrojnë prioritetet e Qeverisë së Republikës së Kosovës për menaxhimin e migracionit përmes mekanizmave institucionalë.<sup>10</sup>

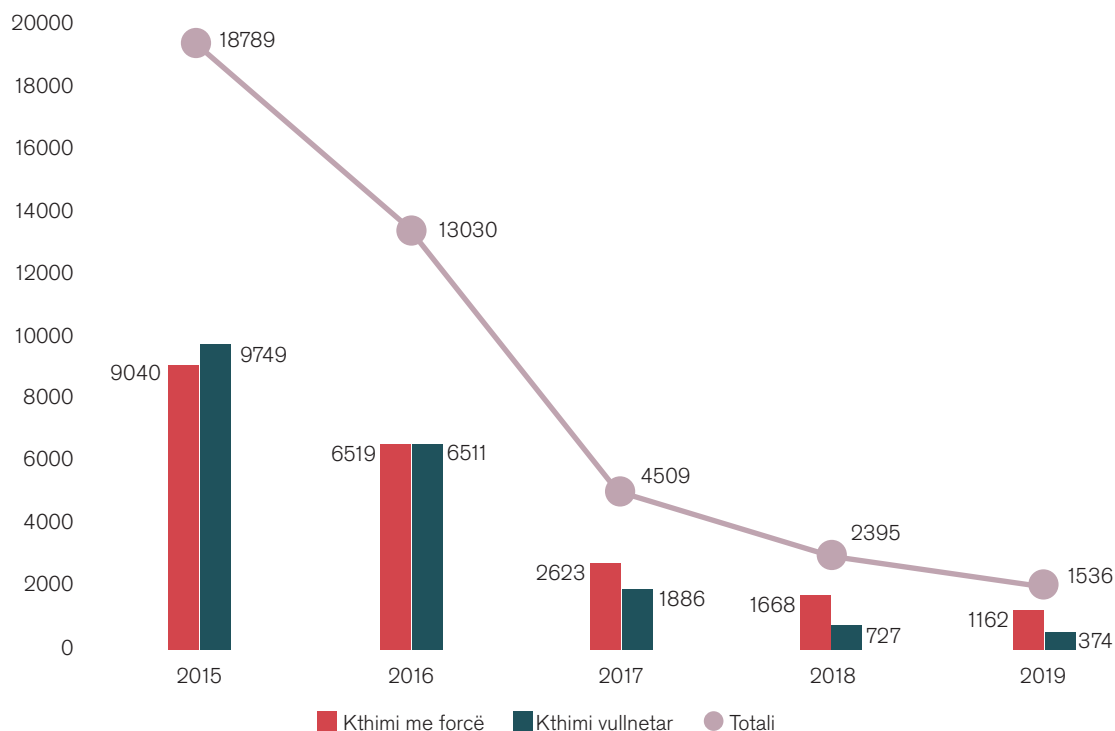
Republika e Kosovës karakterizohet me një numër të madh të emigrantëve. Në të njëjtën kohë, ajo ka një popullsi e cila relativisht është e moshës së re. Shkalla e papunësisë mbetet e lartë, veçanërisht për të rinjtë (46.4%) dhe gratë (30.6%).

7 Republika e Kosovës, Ministria e Punëve të Brendshme (2017). *Strategjia Kombëtare për Riintegrim të Qëndrueshëm të Personave të Riatdhesuar dhe Plani i Veprimit 2018 - 2022*

8 Autoriteti Qeveritar për Migrim - Qeveria e Republikës së Kosovës (2020). *Profili i Lehtë i Migrimit*

9 Autoriteti Qeveritar për Migrim - Qeveria e Republikës së Kosovës (2020). *Profili i Lehtë i Migrimit*

10 Republika e Kosovës, Ministria e Punëve të Brendshme (2021). *Strategjia për Migrim 2021 - 2025*



**Figura 1** Ripranimi vullnetar dhe ripranimi me forcë sipas viteve, 2015-2019

Numri i personave të riadhesuar në vitin 2020 është dukshëm më i ulët se numri i personave të riadhesuar në vitin 2019 për shkak se procesi i ripranimit të qytetarëve të Kosovës me qëndrim të paligjshëm në vendet e BE-së dhe në zonën Shengen është pezulluar për disa muaj gjatë mbylljes së kufijve si pasojë e pandemisë COVID-19.

Procedurat e riadhesimit, të përshkruara në Udhëzimet për asistencën dhe mbështetjen e personave të riadhesuar për riintegrim të qëndrueshëm bazuar në politikat e riintegritit (2014)<sup>11</sup>, fillojnë me komunikimin ndërmjet Kosovës dhe vendit dërgues, ku Departamenti i Shtetësisë, Azilit dhe Migracionit (DSHAM), në koordinim me DRPRIH-në, përgatit një listë të informatave bazë dhe dokumentacionit për personat e riadhesuar që vendet dërguese duhet të kenë parasysh në rast kthimi. Sipas udhëzimeve, formulari informativ dhe dokumentet tjera përcjellëse duhet të publikohen në uebfaqen e MPB-së. Në marrëveshjet bilaterale për ripranim, MPB-ja duhet të marrë parasysh informatat e nevojshme dhe dokumentet përcjellëse për personat e riadhesuar.

<sup>11</sup> Ministria e Punëve të Brendshme, Departamenti për Riintegrimin e Personave të Riadhesuar (2014). Udhëzime për asistencën dhe mbështetjen e personave të riadhesuar për riintegrim të qëndrueshëm bazuar në politikat e riintegritit. Republika e Kosovës





Ministria e Shëndetësisë (MSH) dhe QKUK (Qendra Klinike Universitare e Kosovës) përgatisin një listë të sëmundjeve për të cilat nuk ka trajtim në Kosovë. Lista është publikuar në faqen e MSH-së dhe i dërgohet MPB-së (DSHAM dhe DRPRIH). Pas marrjes së njoftimit për personat e kthyer me gjendje të rëndë shëndetësore, fëmijët e pashoqëruar, personat me aftësi të kufizuara dhe kategoritë tjera që i përkasin grupeve të cenueshme, MPB-ja (DSHAM dhe DRPRIH) koordinon pritjen e organizuar me MSH-në, MMPH-në, dhe organet tjera relevante. DSHAM-i njofton MSH-në dhe MMPH-në së paku 5 (pesë) ditë para kthimit për të organizuar ekipet e pritjes në Aeroportin Ndërkombëtar të Prishtinës (ANP). Njoftimi u dërgohet zyrtarëve të emëruar si pikë fokale në procesin e riintegrit për ministritë përkatëse. Gjithashtu, gjatë procesit informohet DRPRIH-ja, veçanërisht Zyra e Pritjes në ANP.

Vlerësimi fillestar i nevojave të personave të riatdhesuar është përcaktuar qartë në Udhëzimet për Asistencën dhe Mbështetjen e Personave të Riatdhesuar për Riintegrim të Qëndrueshëm bazuar në politikat e riintegrit. Zyrtarët e pritjes ndërmarrin një vlerësim fillestar të nevojave bazuar në dokumentacionin në dispozicion dhe intervistat me personat e riatdhesuar.

Vlerësimi fillestar i nevojave rishikon:

- Nevojat e mundshme për asistencë emergjente;
- Situatën socio-ekonomike të familjes;
- Ekzistencën e ndonjë rrjeti mbështetës, siç janë familjarët, në Kosovë;
- Gjuhët e folura nga secili anëtar i familjes, duke përfshirë aftësinë e fëmijëve për gjuhët zyrtare në Kosovë për qëllime shkollimi;
- Strukturën e familjes dhe cenueshmërinë dhe nevojat e parashikuara të fëmijëve në lidhje me moshën e tyre, situatën ekonomike, nevojat specifike/aftësitë e kufizuara, nivelin e shkollës, gjuhën, përkatësinë etnike dhe kriteret e tjera përkatëse.
- Dhënien e përgjigjeve në pyetjet e tyre dhe dhënien e informacionit;
- Zbulimin e çështjeve problematike brenda familjeve të riatdhesuara, regjistrimin e tyre në SMR dhe adresimin e tyre tek DRPRIH-ja për veprime të mëtejshme.<sup>12</sup>

Raporti për Vendin i Komisionit Evropian 2020<sup>13</sup> për Kosovën vlerëson se Kosova ka harmonizuar dhe grumbulluar kornizën ligjore për migracionin. Më tej, përafrimi i legjislacionit në fushën e migracionit me atë të BE-së vazhdon në vijim të Programit Kombëtar për Zbatimin e Marrëveshjes së Stabilizim-Asociimit me Bashkimin Evropian. Për kontrollin kufitar dhe parandalimin e migracionit të parregullt dhe luftimin e migracionit të paligjshëm janë forcuar mekanizmat e ripranimit dhe riintegrit të personave të riatdhesuar. Është krijuar edhe një sistem mbrojtjeje ndërkombëtare, i cili vlerësohet të jetë nën normat ndërkombëtare dhe evropiane.<sup>14</sup>

<sup>12</sup> Ministria e Punëve të Brendshme, Departamenti për Riintegrimin e Personave të Riatdhesuar (2014). Udhëzime për asistencën dhe mbështetjen e personave të riatdhesuar për riintegrim të qëndrueshëm bazuar në politikat e riintegrit. Republika e Kosovës

<sup>13</sup> Komisioni Evropian (2020). Raporti për Vendin\* 2020. Marrë nga: [https://ec.europa.eu/neighbourhood-enlargement/sys-tem/files/2020-10/kosovo\\_report\\_2020.pdf](https://ec.europa.eu/neighbourhood-enlargement/sys-tem/files/2020-10/kosovo_report_2020.pdf)

<sup>14</sup> Republika e Kosovës, Ministria e Punëve të Brendshme (2021). Strategjia për Migrim 2021 - 2025

Dokumentacioni legjislativ për rregulloret, strategjitë dhe dokumentet e tjera shoqëruese janë përfshirëse për të gjithë qytetarët e riatdhesuar. Udhëzimet për asistencën dhe mbështetjen e personave të riatdhesuar për riintegrim të qëndrueshëm bazuar në politikat e riintegritit janë krijuar bazuar në të drejtat e njeriut, duke përfshirë parimet e të drejtave të fëmijëve:

- **Pandashmëria dhe ndërvarësia.** Zbatimi i Udhëzimeve ka një qasje ndër-seksionale dhe të integruar për të gjitha fushat që ndikojnë në jetën e personave të riatdhesuar, duke kërkuar koordinim të zgjeruar midis të gjithë akterëve të përfshirë në proces.
- **Universalitet, mosdiskriminim dhe vëmendje e veçantë ndaj nevojave të personave më të cenueshëm.** Udhëzimet i kushtojnë vëmendje të veçantë nevojave të personave më të cenueshëm të riatdhesuar, riintegrimi i të cilëve mund të kërkojë masa specifike.
- **Interesat më të mira të fëmijës.** Interesi më i mirë i fëmijës është konsiderata kryesore në të gjitha aspektet e procesit të riintegritit. Kur marrin një vendim autoritetet publike dhe akterët e tjerë përkatës duhet të marrin parasysh efektet e tij të mundshme në jetën e fëmijëve.
- **E drejta për jetë, mbijetesë dhe zhvillim.** Udhëzimet synojnë të sigurojnë mundësi maksimale për zhvillim fizik, mendor, shpirtëror dhe psikologjik për fëmijët e riatdhesuar, veçanërisht ata në rrezik të lartë të marginalizimit.
- **E drejta për t'u dëgjuar për të gjithë personat e riatdhesuar, përfshirë fëmijët dhe grupet e tjera të cenueshme.** Vendimet individuale dhe kolektive, ofrimi i shërbimeve, llogaridhënia dhe mekanizmat e tjerë që prekin personat e riatdhesuar duhet të marrin parasysh pikëpamjet e tyre.

Udhëzimet promovojnë mekanizma për pjesëmarrjen e personave të riatdhesuar, duke përfshirë fëmijët dhe personat e tjerë të cenueshëm.<sup>15</sup>

Arsimi është një e drejtë themelore dhe të gjithë fëmijët e riatdhesuar kanë të drejtë të ndjekin shkollimin në sistemin shkollor publik të Kosovës. Ministria e Arsimit, Shkencës, Teknologjisë dhe Inovacionit (MASHTI) mbështet Drejtoritë Komunale të Arsimit (DKA) në përfshirjen e fëmijëve të riatdhesuar në sistemin arsimor, por edhe në krijimin e kushteve dhe mundësive që lidhen me nivelin specifik të arsimit të tyre.<sup>16</sup> Një sondazh i kryer në vitin 2014 tregon se 37% e fëmijëve të riatdhesuar vuajnë nga probleme emocionale dhe pengesa për integrimin social si rezultat i procesit të kthimit. Kjo shpesh rezulton në braktisje të shkollës ose performancë të dobët në shkollë, izolim dhe përkeqësim të shëndetit mendor.<sup>17</sup>

15 Ministria e Punëve të Brendshme, Departamenti për Riintegrimin e Personave të Riatdhesuar (2014). Udhëzime për asistencën dhe mbështetjen e personave të riatdhesuar për riintegrim të qëndrueshëm bazuar në politikat e riintegritit. Republika e Kosovës

16 Republika e Kosovës, Ministria e Punëve të Brendshme (2017). Strategjia Kombëtare për Riintegrimin e Qëndrueshëm të Personave të Riatdhesuar në Kosovë 2018 - 2022

17 Monitorimi i të miturve të kthyer, Hit Foundation (2014)



## Proceset e riatdhesimit

Brenda katër viteve (2012 – 2016), 48.068 qytetarë kosovarë janë kthyer nga vende të ndryshme në vendin e tyre të origjinës, pasi iu është refuzuar azili. Bazuar në të dhënat e Policisë së Kosovës dhe Departamentit për Shtetësi, Azil dhe Migracion gjatë viteve 2013-2016, 41.481 persona janë riatdhesuar në Kosovë, nga të cilët 54% kanë qenë të kthyer me forcë ndërsa 46% të kthyer vullnetarisht.<sup>18</sup> Në një studim me 277<sup>19</sup> emigrantë të riatdhesuar në Kosovë, 61% janë kthyer vullnetarisht ndërsa 39% janë kthyer në mënyrë të pavullnetshme. Shumica e personave të riatdhesuar, rreth 70%, nuk ishin të punësuar gjatë migrimit dhe raportuan se kishin asistencë sociale nga vendi pritës si burimi kryesor i të ardhurave për 90% të tyre. Statusi i punësimit të personave të riatdhesuar është nën mesataren kosovare, ku vetëm 18% kanë raportuar se janë të punësuar krahasuar me normën 28.3% të punësimit për moshat 15-64, në nivel të Kosovës (ASK, 2021).<sup>20</sup> 38% ishin të angazhuar në punë sezonale, dhe pjesa tjetër ishin të papunë, nga të cilët 13% nuk merrnin pjesë në tregun e punës (nuk kërkonin punë), dhe 63% e tyre konsideronin se gjendja e tyre ekonomike ishte më e keqe në krahasim me familjet në rrethinat e tyre. Për sa i përket shërbimeve të marra nga institucionet kombëtare dhe vendore, janë përmendur shpesh këto në vijim:

- Asistenca për regjistrim civil 69.5%,
- Regjistrimi në zyrat e punësimit 66%,
- Aftësimi profesional 40%,
- Regjistrimi i fëmijëve në shkollë 32%,
- Vetëpunësimi (mbështetja me grante për biznese) dhe pako ushqimore dhe higjienike 25%,

Për sa i përket mbështetjes për riintegrimin e personave të riatdhesuar në Kosovë, aktualisht, ajo është në dispozicion vetëm pjesërisht për personat e riatdhesuar dhe një sistem referimi, i cili bazohet në përgjigjen ndaj nevojave ekonomike, sociale dhe psikosociale të emigrantëve të kthyer nuk është plotësisht funksional.<sup>21</sup>

Sipas Raportit të Profilit të Lehtë të Migrimit (2020), në vitin 2020, 6,132 persona të riatdhesuar u mbështetën nën skema të ndryshme emergjente dhe riintegrimi të qëndrueshëm, që përfaqëson një rënie të lehtë prej -0,23% (7,979) krahasuar me vitin 2019. Kjo rënie mund të jetë edhe për shkak të rrethanave dhe masat që lidhen me menaxhimin e pandemisë COVID-19.

Sipas përkatësisë etnike, numri më i madh i përfituesve gjatë vitit 2020 i takon komunitetit shqiptar me 73.7% (595), komunitetit ashkali 9.2% (74), rom 7.9% (64), egjiptian 4.34% (35), si dhe komunitete të tjera.<sup>22</sup>

18 Instituti Demokraci për Zhvillim (2019). Matja dhe vlerësimi i politikave të riintegrimit: politika të bazuara në dëshmi për të siguruar riintegrim të qëndrueshëm.

19 [https://d4d-ks.org/wp-content/uploads/2019/03/D4D\\_PI\\_17\\_ENG.pdf](https://d4d-ks.org/wp-content/uploads/2019/03/D4D_PI_17_ENG.pdf)

20 Agjencia e Statistikave të Kosovës (2020) Anketa e Fuqisë Punëtore në Kosovë <https://ask.rks-gov.net/en/kosovo-agency-of-statistics/add-news/labor-force-survey-in-kosovo-2020#:~:text=The%20rate%20of%20employment%20in,employment%20for%20females%20is%2014.1%25.>

21 Strategjia e IOM për Kosovën (2022-2025)

22 Autoriteti Qeveritar për Migrim - Qeveria e Republikës së Kosovës (2020). Profili i Lehtë i Migrimit

Nga skemat për riintegrim, gjatë viteve 2019 dhe 2020, kanë përfituar gjithsej 107 familje me 371 anëtarë të riadhesuar që i takojnë grupeve të cenueshme. Më tej, 52 familje me 126 anëtarë të riadhesuar kanë përfituar në kategorinë e grupeve me nevoja të veçanta, të cilat janë mbështetur në skema të ndryshme riintegrimi.<sup>23</sup>

Asistenca e menjëhershme pas mbërritjes dhe asistenca emergjente brenda 12 muajve pas riadhesimit gjatë periudhës 2018-2020 përbëhej nga:

- Transporti (në komunën e origjinës);
- Akomodimi i përkohshëm (7-ditor) dhe ushqimi i përgatitur (shërbyer) ;
- Artikuj ushqimorë dhe higjienikë – asistencë sociale;
- Akomodimi me qira deri në 12 muaj ;
- Pako e asistencës dimërore (dru zjarri);
- Pako e asistencës shëndetësore.

Bazuar në burimet nga DRPR/MPB/Institucionet lokale dhe Organizatat Ndërkombëtare, formularët për asistencë të qëndrueshme për riintegrim gjatë periudhës 2018-2020 përbëheshin nga:

- Asistenca për shkollim për fëmijët pas riadhesimit;
- Aftësimi profesional;
- Financimi i biznesit (vetëpunësimi);
- Ofrimi i kurseve gjuhësore;
- Trajnimi në vend të punës;
- Punësimi;
- Shërbime konsulence;
- Rinovimi i shtëpisë;
- Mobilimi i shtëpisë;
- Rindërtimi i shtëpisë<sup>24</sup>

Mungesa e monitorimit të migracionit të qytetarëve të Kosovës, nga ana tjetër, bllokoi aplikimin e një sistemi efikas të dhënave të lidhur me profilin e qytetarëve që largohen nga Kosova dhe, për rrjedhojë, e bëri të pamundur krijimin e programeve për gatishmërinë e tyre përpara se të migrojnë në vendet e zgjedhura të destinacionit dhe mbi të gjitha nuk mund të përdorin potencialin dhe ekspertizën e fituar në vendin e destinacionit për të kontribuar në zhvillimin e vendit.<sup>25</sup>

Një sistem monitorimi i procesit të riintegrit mungon në nivel global, jo vetëm në Kosovë. Megjithatë, gjetjet nga burime të tjera tregojnë se aktivitetet mbështetëse ekonomike ndihmojnë në zbutjen e procesit të riintegrit.<sup>26</sup>

23 Autoriteti Qeveritar për Migrim - Qeveria e Republikës së Kosovës (2020). Profili i Lehtë i Migrimit

24 Autoriteti Qeveritar për Migrim - Qeveria e Republikës së Kosovës (2020). Profili i Lehtë i Migrimit

25 Republika e Kosovës, Ministria e Punëve të Brendshme (2021). Strategjia për Migrim 2021 - 2025

26 Instituti i Politikave të Migrimit (2022). Vënia në provë e programeve të riintegrit të migrantëve: Udhërrëfyes drejt një sistemi monitorimi



Të dhënat nga Raporti vjetor i DIMAK Kosovë 2020<sup>27</sup> në dy fusha të gjera të shërbimeve, Programi 'Migrimi për Zhvillim', tregojnë se është në partneritet me Ministrinë e Punës dhe Mirëqenies Sociale dhe ofron shërbime të drejtpërdrejta për personat e riatdhesuar në bashkëpunim me Agjencinë e Punësimit të Republikës së Kosovës (APRK), si dhe me Departamentin për Riintegrimin e Personave të Riatdhesuar në kuadër të Ministrisë së Punëve të Brendshme. Ata ofrojnë këshillim i cili përfshin këshilla riintegrimi për riintegrimin social dhe ekonomik në vendin e origjinës; trajnime për kualifikim - mundësi të ndryshme kualifikimi; punësim - mbështetje për punësim. Ata gjithashtu u ofrojnë bizneseve fillestare (start-ups) mentorim dhe trajnim, dhe mbështetje psikosociale e cila përmban këshillim dhe ndihmë psikologjike. Duke filluar nga viti 2017 deri në vitin 2020, ata kanë ofruar mbështetje për zhvillimin e bizneseve për 223 përfitues, nga të cilët 65 ishin përfituese femra. Nga gjithsej 860 përfitues që nuk ishin persona të kthyer, 69% thanë se e kishin ende biznesin e tyre aktiv. Arsyet kryesore të pasivitetit të biznesit ishin si më poshtë: situata pandemike, mungesa e pajisjeve të nevojshme, kërkesa e ulët, 10% ishin të punësuar diku tjetër.

Disa raporte dhe dokumente hulumtuese kanë shqyrtuar apo vlerësuar migracionin e kthimit në Kosovë. Dokumentet e shqyrtuara janë ato të zhvilluara dhe të lëshuara pas vitit 2010, pasi konsiderohet se kanë një probabilitet më të madh për të përfshirë të kthyerit nga dy valët e fundit të mëdha të migracionit nga Kosova.

## **Bazat ligjore për vlerësimin dhe monitorimin e personave të riatdhesuar**

Rregullorja aktuale (GRK) nr. 22/2020 për riintegrimin e personave të riatdhesuar, përmes disa neneve, vë në dukje çështjet dhe proceset që kanë të bëjnë me evaluimin dhe vlerësimin.

Sipas nenit 39 të Rregullores Nr. 22/2020, Sistemi i Menaxhimit të Rasteve (SMR) është sistem elektronik i rregulluar i cili administrohet nga MPB-ja, në të cilin regjistrohen, ruhen, procedohen dhe arkivohen kërkesat dhe të dhënat e tjera relevante për personat e riatdhesuar dhe përfitimet e tyre. SMR konsiderohet se shërben si një mjet për regjistrimin dhe shkëmbimin e informacionit të rasteve si dhe monitorimin dhe vlerësimin e rasteve. Paragrafi 4 i nenit 39 specifikon se MPB-ja do të përcaktojë rregullat e qasjes dhe menaxhimit të dhënave në SMR me akt nënligjor të posaçëm, të cilin kemi mundur ta identifikojmë nëse funksionon. Paragrafi 2 i nenit 39 të Rregullores aktuale specifikon qartë se "i tërë procesi i riintegrimit të personave të riatdhesuar do të menaxhohet përmes SMR nga momenti i hyrjes së tyre në Kosovë deri në mbylljen e rastit. SMR do të shërbejë si mjet për monitorimin dhe vlerësimin e rasteve."

27 GIZ (2020). Raporti vjetor - DIMAK Kosovë, Qendra Gjermane e Informacionit për Migracion, Aftësim Profesional dhe Karrierë.

Vlerësimi i nevojave është specifikuar në nenin 19 përmes tre paragrafëve të mëposhtëm:

- 1 Vlerësimi i nevojave të personave të riatdhesuar mundëson ofrimin e mbështetjes së nevojshme për riintegrim të qëndrueshëm bazuar në nevojat dhe pritshmëritë e tyre të identifikuara pas kthimit.
- 2 Vlerësimi i nevojave bëhet nga ekipi multidisiplinor i përbërë nga Zyra Komunale për Komunitete dhe Kthim (ZKKK), Qendra për Punë Sociale (QPS), specialisti shëndetësor dhe DRPR, brenda pesë (5) ditëve pas arritjes së PR në komunë.
- 3 Bazuar në vlerësimin e nevojave, ekipi multidisiplinor, në bashkëpunim me organet komunale përkatëse do të përgatisë Planin Individual të Riintegritit, do të caktojë menaxherin e rastit dhe do të përkujdeset për zbatimin e tij.

Një nen tjetër që përmend vlerësimin është neni 26 paragrafi 3, në lidhje me ofrimin e kurseve të gjuhës dhe mësimin plotësues, i cili thotë: “Fëmijët e riatdhesuar përfshihen në institucionet edukativo-arsimore në nivelin e duhur të arsimimit, bazuar në rezultatet e vlerësimit individual të fëmijëve.”

## **Azilkërkuesit/Refugjatët në Kosovë (politika, ligji, statistikat)**

Kosova është prekur nga një fluks i shtuar i emigrantëve përgjatë Mesdheut Lindor dhe Rrugës së Ballkanit Perëndimor që nga viti 2015 me krizën siriane dhe hapjen e një korridori humanitar për kalim të sigurt në kufijtë e jashtëm të Bashkimit Evropian. Në vitin 2020 në Kosovë janë regjistruar 3002 emigrantë të sapoardhur, prej të cilëve 1409 kanë aplikuar për azil, ndërsa në vitin 2021 nga 1309 emigrantë të sapoardhur, 491 kanë kërkuar azil.<sup>28</sup>

Azilkërkuesit në Kosovë procedohen në bazë të Ligjit nr. 06/L-026, të miratuar nga Kuvendi Kombëtar i Kosovës në maj 2018. Ky ligj rregullon kushtet dhe procedurat për dhënien e statusit të refugjatit, mbrojtjes plotësuese dhe statusit të përkohshëm të mbrojtur, si dhe të drejtat dhe detyrimet e aplikantëve, personave me status refugjati dhe personave të cilëve u është dhënë mbrojtja plotësuese dhe e përkohshme. Ligji është nën Direktivën 2013/33 BE të Parlamentit Evropian dhe Këshillit që përcakton standardet për pranimin e aplikacioneve dhe tërheqjen e aplikacioneve për mbrojtje ndërkombëtare. Statusi i refugjatit, sipas këtij ligji, u jepet individëve sipas nenit 1.18 të cilët:

<sup>28</sup> Strategjia e IOM për Kosovën (2022-2025)



***“Refugjat - personi i cili konsiderohet i persekutuar për arsye të racës, religjionit, kombësisë, bindjes politike ose përkatësisë së grupit të caktuar shoqëror, largohet jashtë vendit të shtetësisë dhe nuk ka mundësi ose nuk dëshiron të kthehet e të jetojë në vendin e lindjes për shkak të frikës nga arsyet e përmendura më lart.”***

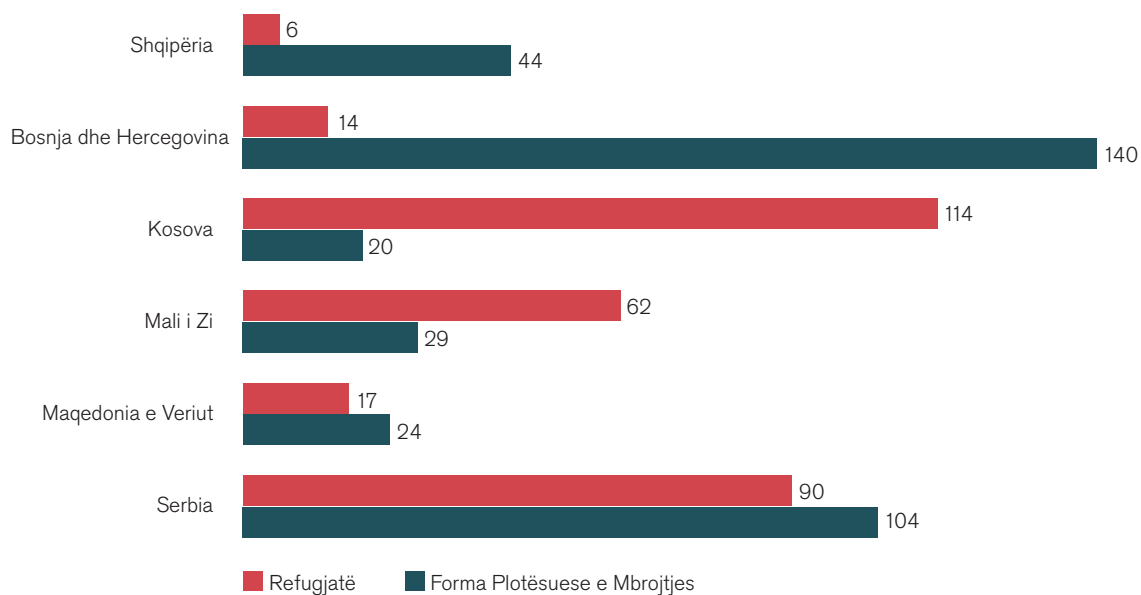
Departamenti i Shtetësisë, Azilit dhe Migracionit (DSHAM) në kuadër të Ministrisë së Punëve të Brendshme është autoriteti përgjegjës për përpunimin e kërkesave për mbrojtje, përfshirë ndalimin në Qendrën e Paraburgimit. Qendra për azil ka funksionuar në kuadër të DSHAM-it dhe është rregulluar me dokumente ligjore të miratuara nga MPB-ja.

### Seksioni 3 Refugjatët në rajon

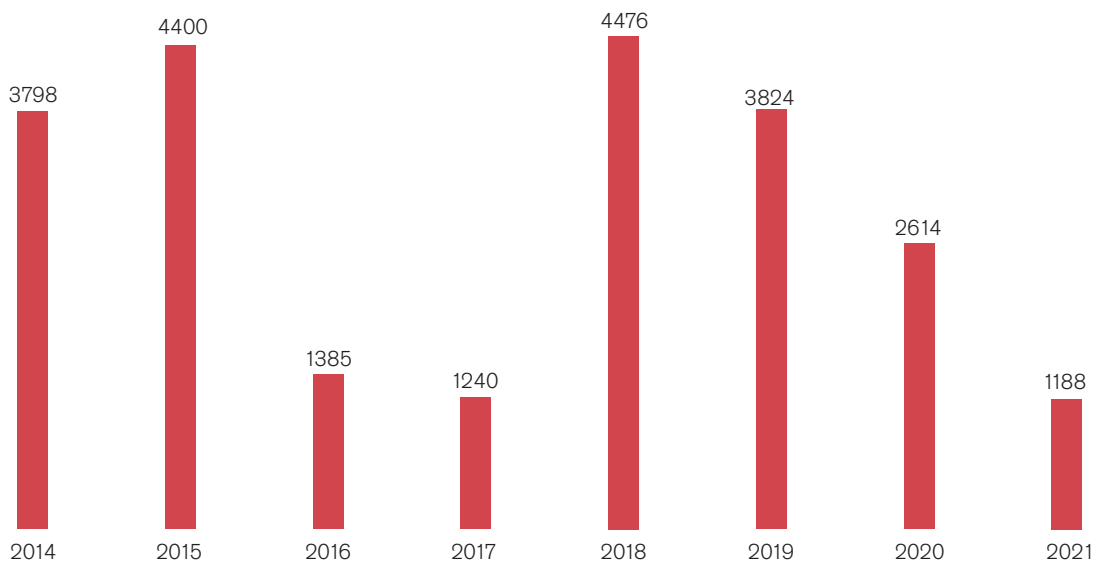
Sipas UNHCR<sup>29</sup>, në vitin 2014, aplikimet totale për azil në Ballkanin Perëndimor (Shqipëri, Kosovë, Serbi, Mal të Zi, Maqedoni e Veriut dhe Bosnjë-Hercegovinë) ishin 40.331. Lëvizjet totale të përziera të vlerësuara të azilkërkuesve, refugjatëve dhe lëvizjeve të tjera të përziera në Ballkanin Perëndimor në vitin 2021 ishin 29,660. Shumica e njerëzve që hynë në Ballkanin Perëndimor kishin destinacion vendet e Bashkimit Evropian. Kështu, nga 29,660 që hynë në vendet e Ballkanit Perëndimor, vetëm 8,677 ishin ende të pranishëm në këto vende në dhjetor të vitit 2021. Nga këta 1,376 persona që aplikuan për azil në Ballkanin Perëndimor, shumica ishin nga Siria (29%), Pakistani (26%), dhe Afganistani (22%).

Nga 40,331 aplikime në Ballkanin Perëndimor që nga viti 2014, shumica e këtyre 22,925 aplikimeve u refuzuan ose u mbyllën. Që nga viti 2014, janë dhënë vetëm 303 statuse refugjati dhe 361 statuse të mbrojtjes plotësuese.

<sup>29</sup> Ballkani Perëndimor - Refugjatët, azilkërkuesit dhe lëvizje të tjera të përziera (2021). UNHCR. file:///C:/Users/Lenovo/Downloads/UNHCR\_RBE\_DIMA\_WB\_Aylum\_and\_Demographic%20Mixed%20Mt\_31\_12\_2021\_External.pdf



**Figura 2** Statusi i përgjithshëm i refugjatëve dhe i mbrojtjes i dhënë sipas shteteve që nga viti 2014



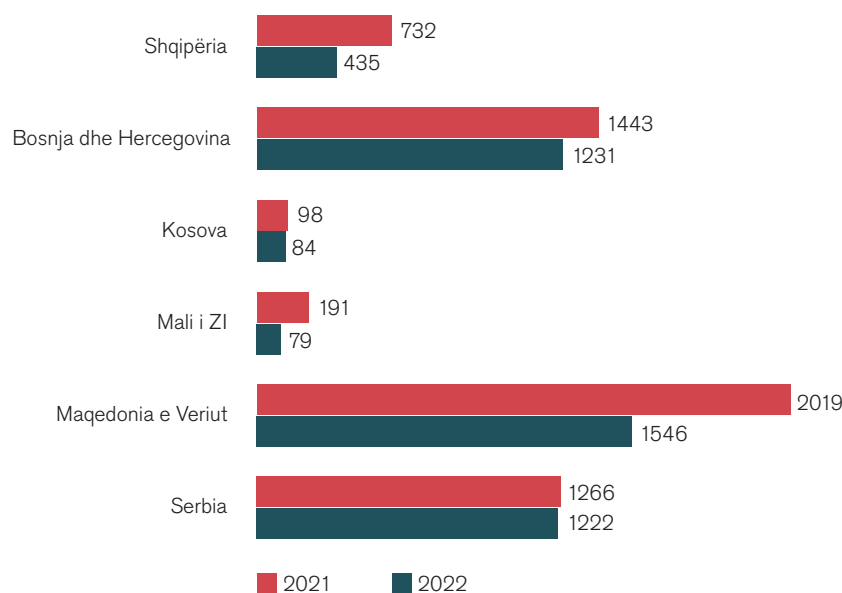
**Figura 3** Rastet e refuzuara dhe të mbyllura në Ballkanin Perëndimor sipas vitit.





Pas pandemisë COVID-19 dhe mbylljes së kufijve, dy muajt e parë të vitit 2022 treguan një rritje të pranisë së lëvizjeve të përziera në Ballkanin Perëndimor, me 1960 raste të dokumentuara.

Sipas Raportit të UNHCR-së në shkurt të vitit 2022 “Ballkani Perëndimor - Refugjatët, azilkërkuesit dhe njerëzit e tjerë në lëvizje të përziera”, kishte 7,754 azilkërkues, refugjatë dhe lëvizje të tjera të përziera në fund të periudhës raportuese.<sup>30</sup>



**Figura 4** Ardhjet e reja për vitin 2021 dhe 2022 sipas vendeve (që nga shkurti 2022)

Vendet e Ballkanit Perëndimor përgjithësisht konsiderohen si vende kalimtare për vendet anëtare të BE-së. Sipas Komisionit të BE-së, numri i emigrantëve që mbërrijnë në Bosnje dhe Hercegovinë u rrit ndjeshëm në vitin 2019, duke arritur në mbi 59.000 gjithsej që nga fillimi i vitit 2018, nga të cilët vetëm 9,000 refugjatë mbetën në Bosnje dhe Hercegovinë më 29 prill 2020.

Në mënyrë të ngjashme, sipas të dhënave nga Frontex, forca kufitare e BE-së, në 10 muajt e parë të vitit, ka detektuar 48.500 kalime të paligjshme kufitare përmes të ashtuquajturës “Rruga e Ballkanit Perëndimor”. Këto shifra tregojnë se vendet e Ballkanit janë një rrugë tranziti për refugjatët drejt vendeve të BE-së.

<sup>30</sup> Ballkani Perëndimor - Refugjatët, azilkërkuesit dhe persona të tjerë në lëvizje të përziera (2022). UNHCR. [https://reliefweb.int/sites/reliefweb.int/files/resources/FEB22\\_Western%20Balkan%20Dashboard%20.pdf](https://reliefweb.int/sites/reliefweb.int/files/resources/FEB22_Western%20Balkan%20Dashboard%20.pdf)

Nëse krahasojmë të dhënat në tri vitet e fundit (2018-2021), ka një rënie të ndjeshme të numrit të të spoardhurve dhe kërkesave për azil në vendet e Ballkanit Perëndimor<sup>31</sup> ku shumica dërrmuese e tyre janë meshkuj dhe të regjistruar në Bosnje dhe Hercegovinë. Rënia e numrit të azilkërkuesve dhe refugjatëve mund të jetë si rezultat i kontroleve më të rrepta kufitare dhe si rezultat i pandemisë COVID-19.

Shumica e vendeve zbatojnë një politikë të “mbylljes së syve” ndaj lëvizjeve të refugjatëve ose kërkimit të azilit. Për shembull, shumë vende u lejojnë njerëzve 72 orë udhëtim dhe kohë për të vendosur nëse duan të kërkojnë azil.

## Refugjatët dhe Azilkërkuesit në Kosovë (politika, ligji, statistikat)

Sipas UNHCR-së, deri në fund të vitit 2021, në Kosovë janë dhënë 134 statute të refugjatëve dhe të mbrojtjes, me 182 ardhje të reja të migracionit të përzier.<sup>32</sup>

Siç tregojnë edhe këto të dhëna, ngjashëm me trendet rajonale, Kosova është gjithashtu një rrugë tranzit drejt vendeve të BE-së. Në 12 muajt e fundit në Kosovë kanë hyrë 1471 persona. Ata klasifikohen në kategorinë e migrimit të përzier, prej të cilëve 182 kanë aplikuar për azil në Kosovë. Sipas Agjencisë së Bashkimit Evropian për Azil<sup>33</sup> janë 869 raste të azilkërkuesve në pritje në Kosovë.

Ngjashëm me trendet rajonale, Kosova është rrugë tranzit drejt vendeve të Evropës Perëndimore, pasi refugjatët nga Greqia hyjnë në Shqipëri dhe më pas në Kosovë për të vazhduar në Serbi ose Mal të Zi, ku shumica e refugjatëve synojnë Gjermaninë si destinacionin e tyre përfundimtar. Sipas Euractiv, gjatë muajve të parë të vitit 2021, policia kufitare e Kosovës ka riatdhësuar 1530 migrantë nga Lindja e Mesme dhe Afrika në Shqipëri pasi kanë kaluar kufirin ilegalisht, ndërsa mijëra të tjerë kanë udhëtuar dhe kanë lëvizur pa u vërejtur në Evropë.<sup>34</sup> Një rast i paraqitur në një portal lajmesh përshkruan qëllimet e refugjatëve që aktualisht janë duke qëndruar në qendrën e azilit në Kosovë:

“Sulman Ali, 22-vjeçar nga Pakistani, ka ikur nga vendlindja e tij në kërkim të një jete më të mirë diku tjetër. Pas një rrugëtimi të gjatë, ai ndodhet në Kosovë. Ai ka ardhur nga Turqia dhe planifikon të shkojë në Beograd dhe prej andej në Gjermani, ku ka anëtarë të familjes<sup>35</sup>”

31 <https://data2.unhcr.org/en/documents/download/91196>

32 Ballkani Perëndimor - Refugjatët, azilkërkuesit dhe persona të tjerë në lëvizje të përziera (2022). UNHCR. [https://reliefweb.int/sites/reliefweb.int/files/resources/FEB22\\_Western%20Balkan%20Dashboard%20.pdf](https://reliefweb.int/sites/reliefweb.int/files/resources/FEB22_Western%20Balkan%20Dashboard%20.pdf)

33 <https://euaa.europa.eu/latest-asylum-trends-asylum>

34 Pothuajse 50,000 kalime të paligjshme kufitare nga Ballkani Perëndimor në vitin 2022 (2022). Euractiv. [https://www.euractiv.com/section/politics/short\\_news/almost-50000-illegal-border-crossings-from-western-balkans-in-2021/](https://www.euractiv.com/section/politics/short_news/almost-50000-illegal-border-crossings-from-western-balkans-in-2021/)

35 <https://insajderi.com/refugjatet-e-strehuar-ne-kosove-presin-rastin-te-ikin-per-ne-vendet-e-se/>



“Drejtori i DSHAM-it, Valon Krasniqi, tha se nga 900 persona që kanë hyrë në Kosovë në vitet 2019-2020, vetëm 540 kanë shprehur dëshirën për të plotësuar kërkesën për azil në Kosovë. Shumica preferojnë të largohen nga Kosova për në Serbi për të kaluar në Evropë.<sup>36</sup>”

“30-vjeçari Ammar Bero, në janar të vitit 2020, ka qëndruar 10 ditë në Kosovë, më pas është shpërngulur në Serbi. Sipas tij asgjë nuk ishte mirë atje, policia u tregua e vrazhdë me ta dhe ata nuk ia dolën të arrinin në Hungari, ku policët i rrahën. Ai është kthyer në Prishtinë ku po qëndron në një banesë private pasi ka humbur të drejtën për t’u kthyer në qendrën e azilit (nuk ka respektuar rregullat dhe rregulloret). Tani ai ka në plan të shkojë në Shqipëri dhe Itali dhe më pas në Gjermani.”

“Një tjetër deklaroi se do të dëshironte të qëndronte në Qendrën e Azilit, por ata nuk duan të kërkojnë azil në Kosovë.”

Edhe ata që aplikojnë për azil në Kosovë, e bëjnë këtë pasi u jepet leje qëndrimi deri në shqyrtimin e kërkesës së tyre. Kjo kohë përdoret nga refugjatët për të planifikuar udhëtime të mëtejshme. Lidhur me luftën në Ukrainë, Qeveria e Kosovës është zotuar se do të pranojë 5000 ukrainas si refugjatë, deri më sot ka pasur disa gazetarë që kanë hyrë në Kosovë dhe do të punojnë në objekte me mbështetjen financiare të qeverisë së Kosovës. Programi i të Drejtave Civile - Kosovë (PDC/K) raporton se para vitit 2018, asnjë rast nuk i është dhënë statusi i refugjatit apo mbrojtjes. Sipas vlerësimit të tyre, vetëm 12.8% e kërkesave për azil janë miratuar në Kosovë, që është më e ulët në krahasim me BE-në, ku shkalla e miratimit është 46%.<sup>37</sup>

Përveç kësaj, në vitin 2022, Kosova ka pranuar rreth 200 refugjatë afganë të cilët mbahen në ambiente të posaçme, pasi shumica e tyre sistematizohen për t’u dërguar më pas në SHBA ose vende të tjera.

Bazat ligjore për vlerësimin dhe monitorimin e azilkërkuesve/refugjatëve në Republikën e Kosovës janë të rregulluara me Ligjin nr. 06/L-026 për azilin, i cili përcakton:

*“kushtet dhe procedurat për njohjen e statusit të refugjatit, mbrojtjes plotësuese dhe mbrojtjes së përkohshme, statusin, të drejtat dhe detyrimet e aplikuesve, personave me status refugjati si dhe personave të cilëve iu është lejuar mbrojtja plotësuese dhe mbrojtja e përkohshme.”*

Fushëveprimi aktual i punës sonë është i përqendruar tek individët të cilëve Kosova u jep mbrojtje ndërkom-bëtare/të përkohshme dhe, sipas nenit 86, këta individë kanë të drejtë të kenë strehim, kujdes shëndetësor, të drejtë për arsimim etj. Megjithatë, siç e kuptojmë ne, asnjë nen nuk specifikon se kush i vlerëson nevojat, përveç që këta individë kanë të drejtë të përfitojnë nga ndihma sociale sipas Ligjit për Skemat Sociale.”

<sup>36</sup> <https://www.evropaelire.org/a/emigrantet-azil-kosove-/30462776.html>

<sup>37</sup> <https://kosovotwopointzero.com/kosovo-is-no-safe-haven-along-the-dark-road-west/>

# Metodologjia

Për të arritur një analizë të duhur të funksionalitetit dhe qëndrueshmërisë së sistemit ekzistues të vlerësimit për (ri) integrimin psikosocial, ligjor dhe ekonomik, ekipi mbledhi të dhëna për të gjitha rastet e personave të riatdhesuar, ndihmën që u është dhënë atyre dhe palët e interesuara të përfshira në proces. Për këtë qëllim, u krye një hulumtim i gjerë i sfondit të formularëve ekzistues të vlerësimit dhe raporteve të tjera. Gjithashtu, u identifikuan palët kryesore të interesit dhe u propozuan të zgjidhen si përfitues të programit të ndërhyrjes/trajnitimit përmes këtij procesi.

Metodologjia e vlerësimit bazohet në natyrën dhe nivelin e vlerësimit si dhe mbështetjen e ofruar për personat e riatdhesuar, refugjatët dhe azilkërkuesit:

- Niveli kombëtar
- Niveli lokal
- Akterë të tjerë relevantë (organizata vendore dhe ndërkombëtare)

Brenda secilit prej këtyre niveleve, do të trajtohen tri dimensionet e mëposhtme të riintegritimit:

- Dimensioi ekonomik;
- Dimensioi social;
- Dimensioi psikosocial.

Propozimi i formularëve të vlerësimit përdori katër proceset kryesore të mëposhtme: rishikimin e literaturës, intervistat me palët përkatëse kryesore të interesit, rishikimin e formularëve aktualë të vlerësimit të përdorur nga palët të ndryshme të interesit dhe, së fundi, prezantimin e formularëve tek palët përkatëse të interesit për komente dhe sugjerime.

## Intervistat

Në total, u zhvilluan 13 intervista me 17 persona, 2 fokus grupe dhe 4 konsultime përcjellëse me informatorët kryesorë, u zhvilluan udhëzuesit e temës fillestare për intervista nga autorët e raportit pas një rishikimi të literaturës dhe duke ndjekur qëllimet e konsulencës. Intervistat u kryen nga autorët e raportit. Çdo intervistë u regjistrua me audio dhe u transkriptua. Intervistat zgjatën mesatarisht 50 minuta duke filluar nga 25 deri në 85 minuta. Kryesisht, së pari intervistat u fokusuan në punën që bëjnë intervistuesit, lidhur me personat e riatdhesuar, refugjatët ose azilkërkuesit, së dyti, në vlerësimin e nevojave dhe, së treti, në përpunimin e të dhënave.

## Rishikimi i formularëve aktualë

Gjatë intervistave, formularët e përdorur për të kryer vlerësimin dhe përcjelljen e punës së bërë me klientët janë kërkuar nga palët e ndryshme të interesit. Dy nga palët e interesit të intervistuar ofruan formularët, ndërsa të tjerët nuk ishin në gjendje t'i ndajnë ato për shkak të organizatave të tyre.



# Analiza e të dhënave

Transkriptet u analizuan duke përdorur softuerin Atlas TI. Fillimisht, studiuesit zhvilluan një diskutim të plotë në modelet dalluese që shfaqeshin në intervista dhe i shikuan ato në softuer pas rishikimit të transkripteve dhe shkëmbimit të pikave kryesore të tyre. Kjo qasje është e ngjashme me analizën e përmbajtjes, ku ideja është të vlerësohen modelet brenda intervistave. Si gjetje, janë vënë në dukje modele të interpretimeve më të thella themelore të bazuara në kodet e identifikuar. Kudo që është e mundur, konkluzionet janë mbështetur me citate nga intervistat për të qenë në gjendje t'u transmetojnë lexuesve mendimet, opinionet, qëndrimet dhe rekomandimet e të intervistuarve. Bazuar në gjetjet, ekipi pati dy takime të gjata me rekomandimet e identifikimit pas synimeve të konsulencës aktuale. Për më tepër, gjetjet u prezantuan në një takim në korrik të vitit 2021 me palë të ndryshme të interesit që punojnë me persona të riatdhesuar dhe të huaj me status mbrojtjeje të dhënë.

# Rezultatet

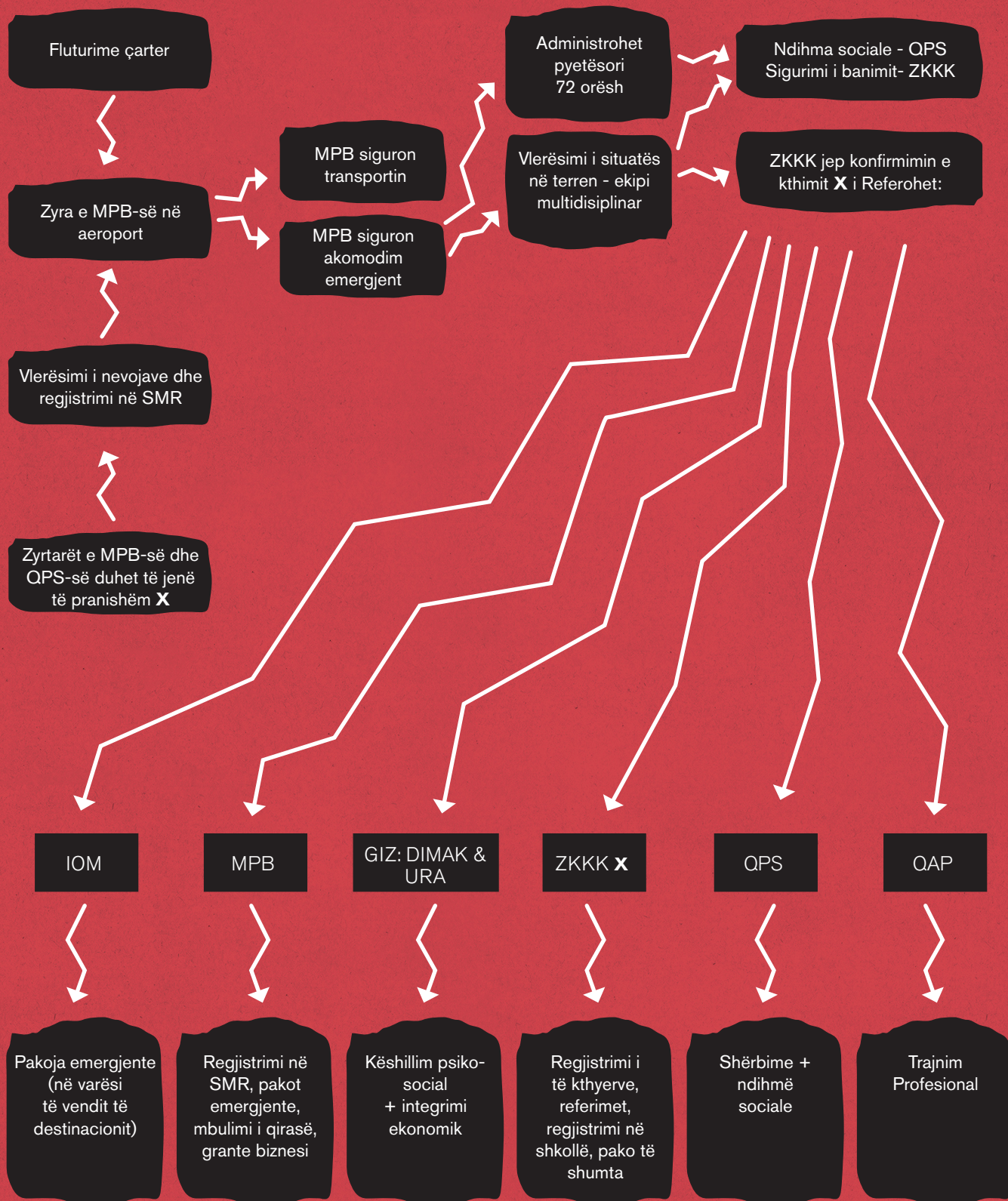
Seksioni i rezultateve është i organizuar në 6 seksione kryesore: 1) Institucionet/organizatat potenciale të vizituara nga personat e riatdhesuar në Kosovë, i cili paraqet institucionet që potencialisht mund të vizitohen nga personat e riatdhesuar për marrjen e shërbimeve specifike, dhe ofron informacion se ku kryhen vlerësimet; 2) seksioni i dytë ofron gjetjet për një rishikim të formularëve aktualë të përdorur nga organizata dhe palë të ndryshme të interesit, duke përfshirë zyrat e MPB-së dhe ZKKK-së; 3) seksioni i tretë përmbledh kodet kryesore të gjetura nga intervistat me përfaqësuesit e MPB-së dhe ZKKK-së, për refugjatët dhe azilkërkuesit dhe kodet që kanë të bëjnë me trajnimin dhe ngritjen e kapaciteteve; 4) seksioni i katërt shtjellon gjetjet nga intervistat me përfaqësuesin e MPB-së dhe përfaqësuesit e ZKKK-së me citate që ilustrojnë gjetjet; 5) seksioni i pestë përmbledh pikat kryesore për refugjatët dhe azilkërkuesit dhe 6) seksioni i gjashtë përmbledh gjetjet në lidhje me trajnimin dhe ngritjen e kapaciteteve.

Meqenëse të gjitha gjetjet janë cilësore, rekomandimet vijojnë menjëherë seksionin e rezultateve.

## **Institucionet/organizatat potenciale të vizituara nga personat e riatdhesuar në Kosovë**

Figura 5 paraqet “rrjedhjen” e mundshme të një personi të riatdhesuar në lidhje me kontaktet me institucione dhe organizata të ndryshme. Kemi shënuar me x institucionet ku kryhen vlerësimet/evaluimet dhe ku rregulloret dhe ligjet aktuale i kërkojnë ato. Mbledhja e të dhënave ose vlerësimi i nevojave të personave të riatdhesuar fillon me mbërritjen e tyre në aeroport (për rastet kur MPB-ja informohet paraprakisht nga vendet përkatëse), pasuar nga vlerësimi në zyrën e ZKKK-së. Në bazë të vlerësimeve të zyrës së ZKKK-së, personat e riatdhesuar referohen në shërbime të tjera si qendrat për mirëqenie sociale, qendrat e punësimit (që kanë vlerësimet e tyre) ose në organizata të tjera ndërkombëtare si IOM, GIZ etj. Secila prej tyre ka sistemet e vlerësimit dhe monitorimit. Siç mund të vërehet nga Figura 5, ekziston një vijë e theksuar që ndan institucionet publike përgjegjëse sipas rregulloreve në riintegrimin e personave të riatdhesuar dhe palëve të tjera të interesit në fund të figurës, duke treguar mungesën e rrjedhës së informacionit në lidhje me aktivitetet dhe shërbimet e ofruara për personat individualë të riatdhesuar. Kjo rezulton në mungesë të monitorimit dhe dokumentimit të aktiviteteve në sistemin aktual të informacionit.

Figura 5 Grafiku i rrjedhës së personave të riatdhesuar në lidhje me kontaktet me institucione dhe organizata të ndryshme



## **Rishikimi i formularëve aktualë të përdorur nga organizata dhe palë të ndryshme të interesit**

Ne kemi shqyrtuar formularët e përdorur për vlerësimin e personave të riatdhesuar nga ZKKK, nga organizatat e shoqërisë civile që ofrojnë shërbime për këto grupe dhe nga qendrat për mirëqenie sociale. Palët e tjera të interesit nuk ishin në gjendje të ndajnë dokumentet ose formularët e vlerësimit.

## **Zyrat Komunale për Komunitete dhe Kthim (ZKKK)**

Janë realizuar dy intervista me zyrtarë komunalë. Ata ofruan tre formularë të ndryshëm të përdorur nga autoritetet komunale për të vlerësuar nevojat e personave të riatdhesuar. Formulari i parë përdoret brenda pesë ditëve nga kthimi pasi janë të detyruar me ligjin aktual të bëjnë vlerësimin dhe quhet Paravlerësim. Formulari aktual ka pesë seksione, ku secili u kërkon vlerësuesve të tregojnë masat që do të marrin autoritetet. Seksioni 1 përmban informatat demografike për kryefamiljarin dhe një seksion për renditjen e anëtarëve të familjes me informata për gjininë, punësimin, arsimin dhe, nëse kanë nevoja specifike, përmban informata të strukturuar vetëm për plotësimin e seksionit arsimor. Në fund të seksionit të parë, ka një hapësirë që duhet të plotësohet nga zyrtari komunal dhe eksperti nga qendra e mirëqenies sociale për konkluzionet e përgjithshme të vlerësimit duke u kërkuar në mënyrë eksplicite që t'i theksojnë cenueshmëritë e familjes apo anëtarëve të saj. Pjesa e dytë e pyetësorit pyet personat e riatdhesuar nëse kanë marrë ndonjë mbështetje që nga kthimi i tyre, duke përfshirë marrjen e informatave për të drejtat e tyre si persona të riatdhesuar, të cilat janë të garantuara me ligj. Megjithatë, kishte një observim që formularët aktualë citojnë ligjin e vjetër dhe jo atë të ri (20/2020) për riintegrimin e personave të riatdhesuar. Seksioni i tretë përmban pyetje në lidhje me regjistrimin civil. Seksioni i katërt ka të bëjë me akomodimin dhe seksioni i pestë përmban tri nënseksione të tjera për shëndetin, arsimin dhe mundësitë për punësim. Në fund të çdo nënseksioni, intervistuesit udhëzohen të informojnë personat e riatdhesuar mbi shërbimet shëndetësore, arsimore dhe akomoduese që mund të ofrohen nga autoritetet publike.

Formulari i dytë i ofruar nga zyrtarët komunalë ishte formulari i plotësuar nga përfaqësuesit e MPB-së, formulari i cili ka seksionin e parë për të dhënat faktike mbi demografinë, përkatësinë kombëtare dhe informatat për kthimin në Kosovë. Seksioni i dytë është një tabelë në dy kolona, njëra që liston nevojat, dhe e dyta përmban hapësirën ku vlerësuesit mund të shkruajnë informatat për nevojat e specifikuar: akomodimin, kushtet socio-ekonomike, strukturën e familjes, dokumentacionin, statusin shëndetësor (diagnozën), nevojat e veçanta, gjuhën, aftësitë/trajnimet/potenciallet profesionale, cenueshmërinë në familje, rrjetin mbështetës, informata të tjera relevante.

I gjithë formulari duhet të plotësohet me dorë dhe nuk ka asnjë informacion të standardizuar që mund të analizohet më pas.





Formulari kërkohet të nënshkruhet nga migranti i kthyer, zyrtari nga DRPRIH, zyrtari komunal dhe zyrtari nga qendra për punë sociale.

Formulari i tretë i ofruar përfshin shënimet e verifikimit në terren të përdorura nga zyrtarët gjatë vizitave në terren. Formulari i përmendur është një dokument bosh pa asnjë strukturë mbi informatat që duhet të regjistrohen nga vizitorët në terren.

## MPB - intervista

Neni 39 i Rregullores nr. 22/2020, Sistemi i Menaxhimit të Rasteve (SMR), rregullon sistemin elektronik të administruar nga MPB-ja ku regjistrohen, ruhen, përpunohen dhe arkivohen kërkesat përkatëse dhe të dhëna të tjera lidhur me personat e riintegruar dhe përfitimet e tyre. SMR konsiderohet se shërben si mjet për regjistrimin, monitorimin dhe vlerësimin e rasteve. Për aq sa ne e dimë dhe kemi njohuri, nuk ka raporte apo analiza të hollësishme të të dhënave të mbledhura.

Komunikimi ndërmjet zyrtarëve nga niveli kombëtar dhe lokal bëhet përmes SMR. Zyrtarët e MPB-së konfirmuan rëndësinë e SMR për regjistrimin dhe gjurmimin e personave të riatdhesuar. Nga momenti i hyrjes së palës së riatdhesuar në Republikën e Kosovës (Aeroporti Ndërkombëtar i Prishtinës - Adem Jashari) ata priten nga zyrtarët e MPB-së në Aeroport dhe të dhënat e tyre futen në SMR. Nëse ata deklarojnë se nuk kanë strehim, ata dërgohen në strehimoren në Prishtinë, dhe më vonë regjistrohen në SMR. Ata mund të qëndrojnë në strehimore deri në 14 ditë, dhe më pas dërgohen në komuna. Në komuna këshillohen që të vizitojnë zyrat e ZKKK-së dhe të deklarohen si persona të riatdhesuar. Ata kanë afat deri në tre muaj për të marrë përfitimet dhe paketat për personat e riatdhesuar. Një nga gjetjet kryesore nga kjo intervistë është çështja me të cilën përballen autoritetet vendore me rastet e prindërve vetushqyes të riatdhesuar, veçanërisht të nënave vetushqyese. Ky grup merr kohën më të gjatë për të arritur riintegrimin e plotë për shkak të sfidave të shumta me të cilat përballlet ky grup.

Mungesa e vlerësimit psikosocial dhe mungesa e psikologëve në ZKKK dhe Qendrat për Punë Sociale është një nevojë e menjëhershme që duhet adresuar. Komunikimi dhe bashkëpunimi më i mirë me Qendrat Komunitare të Shëndetit Mendor mund të mbështesë procesin e adresimit të nevojave psikosociale të personave të riatdhesuar.

Më poshtë janë rezultatet e bazuara në intervista, diskutimet në fokus grupe dhe konsultimet, të konfirmuara dhe të shpjeguara në bazë të legjislacionit në fuqi dhe rezultateve të bazuara në dëshmi. Analiza e të dhënave ka nxjerrë kodet më të dukshme për kategori.

**Tabela 1** Kategoritë dhe kodet e nxjerra nga analiza e të dhënave

Procesi iriintegrimit të qytetarëve të riatdhesuar	Shërbimet dhe vlerësimet enevojave të refugjatëve dhe azilkërkuesve	Intervistë me autoritetet publike (vendore dhe kombëtare)	Trajnimi dhe ngritja e kapaciteteve	Të Tjera
Vlerësimi psikosocial	Vlerësimi psikosocial në qendrat e azilit	Përpunimi dhe analiza e të dhënave	Ngritja e kapaciteteve të personelit të ZKKK-së për të punuar me refugjatët dhe azilkërkuesit	Protokolli i vlerësimit i përdorur nga Organizatat që janë aktive në migrimin e kthimit
Sistemi i Menaxhimit të Rasteve dhe funksionimi i tij	Kosova nuk është vend i destinacionit	Nevojat psikosociale dhe formularët aktualë të përdorur nga autoritetet publike	Ngritja e kapaciteteve të psikologëve shkollorë të cilëve u mungon trajnimi në punën me refugjatët dhe personat e riatdhesuar	Shkëmbimi i informacionit/të të dhënave është i kufizuar
Buxheti i ZKKK-së për procesin e riintegrimit	Azilkërkuesit nga Turqia	Struktura e Planit Individual të Riintegrimit (PIR)	Ngritja e kapaciteteve të punonjësve socialë në punën me refugjatët dhe personat e riatdhesuar	Vlerësimi i nevojave psikosociale ndërmjet organizatave ndërkombëtare që ofrojnë shërbime për personat e riatdhesuar
Punësimi si faza përfundimtare e riintegrimit	Formularët për vlerësimin e nevojave të individëve të cilëve u është dhënë azil në Kosovë	Monitorimi i të kthyerve		Komunikimi ndërmjet palëve të interesit që punojnë në riintegrimin e personave të riatdhesuar
Çështjet ligjore të personave të riatdhesuar	Protokollet e personave të riatdhesuar vlerësimit në shkol-la për fëmijët dhe adoleshentët të cilëve u është dhënë azil në Kosovë dhe personat e riatdhesuar	Kush Intervistohet		
Problemet e banimit pas kthimit në Kosovë		Pajtueshmëria me ligjin		
Grupet në rrezik				
Dokumentacioni nga vendi i kthimit veçanërisht dokumentet në lidhje me shëndetin dhe arsimin)				
Plani Individual i Riintegrimit (PIR)				



Më poshtë janë pikat kryesore nga intervistat me zyrtarë të MPB-së dhe komunat, si dhe zyrtarë nga organizatat ndërkombëtare që punojnë me popullatën e synuar. Rezultatet nga intervistat gjeneruan gjetjet e mëposhtme.

**Mungesa e vlerësimit psikosocial/Mungesa e vlerësimit psikologjik** - Bazuar në rezultatet nga intervistat, veçanërisht nga intervistat me zyrtarë publikë, mungon vlerësimi i vazhdueshëm psikosocial. Vlerësimi psikosocial dhe shërbimet në këtë fushë për personat e riatdhësuar ofrohen përmes projekteve të mbështetura nga donatorë të njohur, si IOM, GIZ/DIMAK, QKRMT, CARITAS Zvicër. Kjo është një ndihmë e madhe për sistemin dhe njerëzit. Megjithatë, këtyre ndërhyrjeve u mungon qëndrueshmëria dhe mungesa e vlerësimit të nevojave psikosociale në institucionin publik, me sa kuptojmë, reflekton një çështje që duhet trajtuar në dy nivele për të pasur një zgjidhje afatgjatë: së pari është mungesa e ndërgjegjësimit për rëndësinë e çështjeve të shëndetit mendor dhe së dyti, burimet e kufizuara në adresimin e këtyre çështjeve brenda shërbimeve publike ose koordinimi i dobët me shërbimet ekzistuese të shëndetit mendor. Vlerësimi i azilkërkuesve dhe refugjatëve aktualisht bëhet nga QKRMT-ja, i cili është i miratuar nga MPB-ja.

### **Citime nga institucionet vendore dhe kombëtare**

*“Formularët nuk kanë vlerësim psiko-social. Janë të mangët. Ne kemi zhvilluar një udhëzues për trajtimin psiko-social, është mbajtur trajnim për ZKKK-në, QPS-në dhe koordinatorë rajonalë. Ata ishin në gjendje të bënin diçka, por nuk përparuan në atë drejtim.” - MPB*

*“Që në momentin që familja arrin në pikën e kalimit kufitar dhe raporton në polici, ata kanë nevojë për mbështetje dhe integrim. Ata shkojnë në zyrën e pritjes dhe bëhet identifikimi emergjent i nevojave, ku jetojnë, a kanë nevojë për vendbanim, pse janë larguar nga Kosova, pse janë kthyer, a kanë leje qëndrimi të sigurt, a kanë dosje penale. Ai formular shikohet nga komuna përkatëse që menaxhon rastin. Zyrtari e fut në sistem dhe i bashkëngjiten dokumentet e plota të individit, si letërnjoftimi etj.” - MPB*

*“Nuk është vlerësim real i një familjeje duke u bazuar vetëm në një person, nuk mund të bëhet kështu. Nëse bëhen intervista paralele me të gjithë anëtarët e familjes, mendoj se krijohet një pamje realiste e të gjithë familjes.” - QPS*

*“Ne i monitorojmë çdo vit, anamnezën sociale që i kemi dhënë një familjeje, për shembull në maj të vitit 2019, kthehemi në maj të vitit 2020, për të parë nëse ka ndryshim, nëse situata ka ndryshuar.” -ZKKK Prizren*

*“Në këtë proces mungojnë komunat me angazhim psikologjik që merren vetëm me fushën e integritetit. QPS gjithashtu. Ne duhet të rivlerësojmë formularët e vlerësimit pasi kanë qenë të njëjtë për një kohë të gjatë.” - MPB*

### **Citime nga përfituesit/qytetarët e riatdhesuar**

*“Të them të drejtën, kam pyetur vetëm se ku është valixhja ime, doja të merrja gjërat e mia, kaq. Asgjë tjetër, jo absolutisht, askush nuk më pyeti pse, apo si, apo çfarë. Nuk e dija se a duhej të informoja dikë ose të aplikoja diku kur të kthehesha. Kam aplikuar për trajnim një vit pasi jam kthyer. Po ju them të vërtetën. Kjo është e vërteta.” - Personi i riatdhesuar*

### **Citime nga organizata vendore dhe ndërkombëtare**

*“Në fillim të projektit me Caritas-in, ne vetë i planifikuam dhe i përpiluan formularët e vlerësimit. Ato u përpiluan në atë mënyrë që në përgjithësi përfshinin anamnezën sociale, e cila përfshinte informata bio-praktike, pastaj udhëtimin, kohëzgjatjen e qëndrimit dhe veçanërisht aspektin e nevojave gjatë kohës që ata qëndruan në vendin e migrimit, si dhe, përvoja të mundshme traumatike. Kjo ka qenë e rëndësishme në vlerësimin e mirëqenies së tyre psikologjike. Pastaj aspekti familjar, sa anëtarë ka etj. Formularët janë gjithëpërfshirës” - QKRMT*

*“Kishim edhe një pyetësor për fëmijët sepse nevojat e tyre janë më specifike. Krahas informatave të përgjithshme, kemi pasur edhe pyetje që kanë të bëjnë me angazhimin e tyre në shkollë, vështirësitë në përshtatje, gjumë, ushqim, pyetje që kanë të bëjnë kryesisht me funksionimin e fëmijëve pasi janë kthyer këtu. Aktivitetet sociale në shkollë, por edhe në familje.” - QKRMT*

*“Në mungesë të zyrtarëve të MPB-së për të bërë vlerësimin, ata bashkëpunojnë me organizatat, në mënyrë që psikologët që ndodhen çdo ditë atje ta bëjnë këtë vlerësim. Është një vlerësim i përgjithshëm, për shembull, nëse janë fëmijë të pashoqëruar, nëse kanë pasur ndonjë traumë në të kaluarën, nëse kanë qenë pjesë e ndonjë rasti të Dhunës me Bazë Gjinore (DhBGj). Është gjithashtu një vlerësim i gjendjes emocionale. Këto janë në bazën e të dhënave të MPB-së. Bazuar në këtë vlerësim, ne shohim nëse personi është me rrezik të ulët, me rrezik të mesëm ose me rrezik të lartë dhe menjëherë planifikojmë një trajtim të ardhshëm. Një problem që kemi është se shumica e azilkërkuesve janë në tranzit. Numri nuk është i vogël. Vitin e kaluar ne kishim 300 persona që u intervistuan ose u trajtuan nga organizata jonë.” - QKRMT*

*“Ne kemi formularin tonë për plotësimin e të dhënave që marrim. Të gjitha janë të dhëna bazike, nuk kemi pyetësor apo formularë vlerësimi. Me këshillim psiko-social nënkuptojmë diskutimin me klientin, vlerësimin e nevojave të tyre. Nuk është se bëjmë anamnezë të rasteve. Gjithçka që përfshihet janë të dhënat bazike, kur ka shkuar jashtë, kur është kthyer, arsyeja e largimit, si është në gjendje emocionale në përgjithësi, si jeton, kushtet e jetesës.” - GIZ*



*“Për formularin e parë, vlerësimi i nevojave, zyrtarët e QPS-së kanë zhvilluar një bazë të dhënash shumë të mirë. Kushdo që e ka marrë rastin, ndonjë sociolog, e fut në bazën e të dhënave, pastaj deri në fund, ndiqet, referohet përmes bazës së të dhënave, dikush bën vlerësimin e nevojave, i referohet rasti, por gjithçka kalon në bazën e të dhënave që është në QPS.” - PDCK*

**ZKKK-të nuk kanë buxhet për procesin e riintegrit** - gjë që krijon një pengesë të rëndë për ofrimin e shërbimeve specifike, e cila kërkon përpjekje nga stafi i ZKKK-së për të kontaktuar dhe koordinuar me drejtoritë tjera komunale për të ofruar shërbime që adresojnë planin zhvillimor individual të personave të riatdhesuar.

**Sistemi i Menaxhimit të Rasteve** - Sistemi i Menaxhimit të Rasteve (SMR) - është një sistem elektronik ku përpunohen, ruhen dhe arkivohen informatat në lidhje me personat e riatdhesuar dhe përfitimet e tyre;<sup>38</sup>

SMR-ja konsiderohet si i vetmi sistem qendror për regjistrimin e procedurave të riatdhesimit. Regjistrimi i personave/familjeve të riatdhesuar fillon me mbërritjen e tyre në Aeroportin Ndërkombëtar të Prishtinës - Adem Jashari, ku priten nga një zyrtar shtetëror dhe regjistrohen në SMR. Në vijim, ata ose transportohen në strehimoren e përkohshme në Prishtinë, nëse nuk kanë strehim, ose vazhdojnë drejt e në komunë ku mund të sigurojnë strehim. Në komunat e tyre përkatëse ata duhet të paraqiten/kontrollohen në Zyrën Komunale për Komunitete dhe Kthim, këtë duhet ta bëjnë brenda 3 muajve të mbërritjes së tyre në mënyrë që të kualifikohen për paketat e riintegrit.

### **Citime nga institucionet vendore dhe kombëtare**

*“ZKKK-ja ka qasje për regjistrimin fillestar të rasti. ZKKK ka qasje të kufizuar në SMR, në raste të caktuara kur duhet të shtojmë informata në SMR, duhet të kërkojmë qasje nga MPB-ja.” - ZKKK Prishtinë*

*“Dera e parë është aeroporti ndërkombëtar i Prishtinës, përkatësisht zyra e pritjes. Personat e riatdhesuar, qofshin individë apo familje, intervistohen në zyrën e pritjes. Është e rëndësishme të theksohet se në zyrën e pritjes, personat e riatdhesuar hyjnë në të ashtuquajturin SMR, ose Sistemi i Menaxhimit të Rasteve. Në momentin që hyjnë në SMR, ne si zyrë komunitare e kemi shumë më të lehtë, sepse ne komunat kemi qasje në të dhënat.” - ZKKK Prizren*

38 Kosovë: Rregullorja (QRK) Nr. 22/2020 për Riintegrimin e Personave të Riatdhesuar

### **Citime nga organizata vendore dhe ndërkombëtare**

*“Sistemi që përmenda tashmë funksionon, ai sistem është mjaft i avancuar, sistem i menaxhimit të rasteve. Pas mbërritjes në recepsionin në aeroport, zyrtarët automatikisht kanë qasje në ato module, ata tashmë kanë informacion.” - IOM*

*“Në këtë mjet për menaxhimin e rasteve, ne jemi duke punuar, ju gjithashtu mund të nxirrni disa nga informacionet në mënyrë që të parandaloni të dhënat dhe sigurinë e të dhënave, si dhe të mund ta ndani informacionin.” - GIZ*

*“Ministria përdor këtë sistem SMR. Sistemi i Menaxhimit të Rasteve. E njëjta gjë është edhe për personat e riatdhesuar. Zakonisht për personat e riatdhesuar që hyjnë në aeroport, duhet të ketë një zyrtar që merr këtë informacion bazuar në formularin e SMR. - QKRMT*

*“Ne kemi Mjetin e Menaxhimit të Rasteve. Nga Gjermania fillojnë të fusin disa informacione për klientin, më pas dosja përditësohet.” - GIZ.*

Bazuar në informacionet dhe vëzhgimet tona, SMR-ja ka vend për përmirësim, veçanërisht në pjesën e përditësimit të informacionit, duke përmirësuar kështu sistemin e monitorimit të riintegritetit të personave të riatdhesuar. Zyrratë të ZKKK-së u mungojnë informacionet ose reagimet nga palët e tjera të interesit, për shembull nga agjencitë e punësimit dhe për këtë arsye nuk janë në gjendje ta përditësojnë informacionin në sistemin aktual të informacionit.

### **Citime nga organizata vendore dhe ndërkombëtare**

*“Personi që aplikon për kthim përmes IOM-it, për shkak të politikës së mos shkëmbimit të të dhënave personale, ne nuk shkëmbejmë të dhëna personale. Ne komunikojmë me institucionet në bazë të memorandumit të mirëkuptimit për komponentin e kthimit vullnetar. Dhe ne i ndajmë të dhënat sipas numrave. Por, nëse pala me formular pëlqimi pranon që të dhënat e tij të shpërndahen me institucionet shtetërore, ne i shpërndajmë ato.” - IOM*

*“Më duket se nuk e kanë funksionin e printimit të emrit, mbiemrit, ose kodit dhe realizimin e një raporti. Padyshim që jam dakord me mungesën e teknologjisë së duhur. Ata po punojnë shumë në terren dhe mendoj se kanë nevojë për tableta, të cilat mund t'i përdorin për ta pasur sistemin.” - GIZ*



**Punësimi si faza përfundimtare e riintegritit** - Sipas palëve të interesit, kjo fazë bashkon tre komponentë kryesorë të procesit të riintegritit: psikosocial, ekonomik dhe ligjor/qytetar. Sipas zyrtarëve të Agjencisë së Punësimit të Republikës së Kosovës (APRK) dhe zyrtarëve të Qendrave të Aftësimit Profesional (QAP-ve), qytetarët e riatdhesuar përfitojnë nga skema e vetëpunësimit e cila financohet nga GIZ-i dhe masat tjera aktive për punësim (UNDP, projekti PATP), të tilla si trajnimi në punë, subvencionimi i pagave dhe trajnimi për planet e zhvillimit të biznesit. Qendrat e Aftësimit Profesional ndodhen në 7 rajone të vendit, ofrojnë trajnime për standardet e akredituara të profesioneve. Gjatë vitit 2021, nga 3151 persona që kanë përfituar nga trajnimet e ofruara në QAP, 108 kanë qenë qytetarë të riatdhesuar. Zyrtarët nga Zyra për Punësim radhisin një sërë sfidash me të cilat përballen në punën e tyre të përditshme, duke filluar nga mungesa e trajnerëve për shkak të shumë faktorëve, pensionimi, qarkullimi i lartë i punonjësve, nevoja për përditësim të vazhdueshëm të standardeve për çdo profil, të cilat i përdorin ata për ta hartuar trajnimin dhe mungesa e qëndrueshmërisë së paketave që ofrojnë. Për më tepër, ata theksojnë rëndësinë e granteve të vogla për personat e riatdhesuar, siç është projekti SUREP.

*“Ne i kemi zgjeruar shumë kapacitetet me projekte që vijnë nga GIZ-i dhe donatorët tjerë, por projektet po kompensohen për 1 vit, pastaj kemi problem me qëndrueshmërinë” - Agjencia e Punësimit e Republikës së Kosovës.*

Trajnimet e ofruara nga QAP dëshmojnë se janë efikase edhe për përfituesit:

*“Kam marrë certifikatën nga QAP dhe Caritas. Disa muaj pas trajnimit, gjeta një punë. Tani kam 1 vit që punoj atje.” - Personi i riatdhesuar*

Megjithatë, duhet bërë më shumë në koordinimin e aktiviteteve trajnuese që ofrohen. Ka qytetarë të riatdhesuar që përfitojnë nga më shumë se një skemë, nga trajnimet e ofruara nga QAP dhe nga trajnimet e ofruara nga akterë të tjerë përkatës në këtë fushë:

*“Më tej më ka thirrur Caritas-i zviceran, më kanë thënë se çfarë janë të interesuar edhe unë u kam thënë. Pra, e mbajta trajnimin për 6 muaj, duke punuar 6-8 orë në ditë, duke pushuar vetëm në fundjavë. 3 muaj nga APRK dhe 3 muaj nga Caritas-i zviceran dhe më paguanin 150 euro në muaj për shpenzimet e udhëtimit.” - Personi i riatdhesuar*

Punësimi shihet si hapi i fundit i riintegrit. Sipas perceptimeve të zyrtarëve komunalë:

### **Citime nga institucionet lokale dhe kombëtare**

*“Procesi i riintegrit zgjat mesatarisht deri në 24 muaj dhe konsiderohet i përfunduar pasi të punësohet kryefamiljari apo anëtarët e tjerë të familjes.” - ZKKK Prishtinë*

*“Tani zyrat e punësimin në MPB kanë plane biznesi. Çdo i kthyer ka plane biznesi, të cilat mund të aplikohen deri në 3000 euro, në pajisje, jo në para të gatshme. Zakonisht furra, rrobaqepës, mekanik, etj., nëse e kishin si profesion apo ishin të certifikuar për të.” - ZKKK Prishtinë*

*“Si agjenci bashkëpunojmë me MPB-në dhe ZKKK-në, komunikimi bëhet përmes zyrave të punësimin, veçanërisht për paketën e trajnimit, trajnimin e tyre për të bërë një plan biznesi dhe plotësimin e aplikacionit për fondin e agjencisë.” - APRK*

### **Citime nga organizata vendore dhe ndërkombëtare**

*“Procesi i riintegrit është mjaft kompleks. Duhet parë edhe nga një këndvështrim individual. Pas gjithë kësaj eksperience, rruga drejt një riintegrit të suksesshëm qëndron në angazhimin e personit që është kthyer. Më pas, varet nga sasia në paketë dhe zhvillimi i konceptit, por edhe nga referenca.” - IOM*

*“Ftojme kompaninë, institucionin që ka profile të ngjashme, aty mundohemi t'u japim ofertën. Nuk jemi ne që mund t'i punësojmë. Thjesht i bashkojmë, i prezantojmë dhe shohim se ku janë matjet. Çfarë masash ndërmarrim, vazhdimisht kemi pasur trajnime për punësim, dhe kemi dhënë informacione, si për bursa, ashtu edhe për zhvillimin e karrierës, e të ngjashme. Masat që ne i kemi konsideruar të nevojshme.” - GIZ*

*“Në projektin për riintegritin e personave të riatdhesuar, aspekti i parë është rritja e kapaciteteve të stafit për të ofruar shërbime riintegrit, zhvillimi dhe integrit.” - UNDP*

*“Ne kemi një ekip që merret me integritin e atyre që kanë fituar statusin e refugjatit. Organizimi i kurseve të gjuhës, një ekonomist që hulumton tregun dhe në të njëjtën kohë bën një vlerësim se çfarë mund të bëjë një person, kualifikimi i tij, nëse ka një profesion apo shkollë, ku mund të punojë në ekonominë e Kosovës.” - PDCK*





Krahas nevojës për monitorim të vazhdueshëm psikosocial dhe shërbimeve që mund të ofrohen nga psikologët, zyrtarët shtetërorë përmendin se nevoja urgjente për punëtorët e vijës së parë duhet të përditësohen me informacione specifike në lidhje me tregun e punës në komunat e tyre, duke lehtësuar kështu një koordinim më të mirë mes komunave, bizneseve lokale dhe Qendrave të Aftësisimit Profesional.

*“Paketa e riintegritit zhvillohet në bazë të specifikave për çdo person dhe hartohet gjatë intervistës që zhvillohet në vendin e destinacionit.” - IOM*

**Çështje Ligjore** - Informacioni/konsultimi ligjor për personat/familjet e riatdhesuara konsiderohet si i nevojshëm dhe vendimtar. Programi për të Drejtat Civile - Kosovë (PDCK) ofron informacione dhe konsultime juridike falas dhe punojnë ngushtë me MPB-në, UNHCR-në dhe komunat. Është e rëndësishme të theksohet se PDCK-ja punon ngushtë edhe me refugjatët dhe azilkërkuesit. Zyrat komunale ofrojnë udhëzime për personat e riatdhesuar për dokumentet që duhet të merren nga shërbimet komunale. Sipas përfaqësuesit të PDCK-së, problemet më të shpeshta ligjore me të cilat ballafaqohen personat e riatdhesuar janë si në vijim:

### **Citime nga organizata vendore dhe ndërkombëtare**

*“Strategjia e re është një vazhdim i strategjisë së vjetër. Në përgjithësi, ishte një strategji që përfshinte të gjitha kategoritë: të riatdhesuarit, azilkërkuesit, refugjatët dhe personat e radikalizuar nga vende të ndryshme. Është shumë e përgjithshme dhe ka formularët e zhvilluara brenda strategjisë, por nuk është shumë e përshtatshme për audiencën.” - QPS*

### **Citime nga organizata vendore dhe ndërkombëtare**

*“Ne ofrojmë ndihmë juridike falas për personat nën kujdesin e UNHCR-së në Kosovë. Domethënë, azilkërkuesit, refugjatët, personat e zhvendosur brenda vendit, komunitetet pakicë, dhe kryesisht për komunitetet romë, ashkali dhe egjiptianë.” – PDCK*

*“Sektori i azilit është i ndarë, ne punojmë për qasjen në territor për azilkërkuesit, monitorojmë kufirin, së bashku me policinë e Kosovës, por normale vetëm në zonat ku ka kryesisht hyrje, duke siguruar qasje në territor për personat që kanë nevojë për mbrojtje ndërkombëtare. Më pas monitorimi i qendrës së azilit, monitorimi i kushteve të pranimit dhe akomodimi i azilkërkuesve.*

*Pastaj ne kemi ekipin që bën përfaqësimin ligjor të azilkërkuesve para të gjitha instancave vendim-marrëse në Kosovë, deri në instancat më të larta të gjykatës.” - PDCK*

*“Për disa të kthyer, vendi i destinacionit i ndalon ata. Dhe këtë ndalim, ata mund ta hiqnin me një ndihmë të thjeshtë juridike. Por shpesh edhe zyrtarët komunalë nuk dinë t’i këshillojnë, me një letër të thjeshtë t’u drejtohen autoriteteve atje, që ta zhblllokojnë kthimin e tyre”. - GIZ*

**Mungesa e dokumenteve nga vendi i kthimit (veçanërisht dokumentet që kanë të bëjnë me shëndetin dhe arsimin)** - Zyrtarët e komunës dhe MPB-së raportojnë se gjatë procesit të riintegritimit ballafaqohen me sfida në fushën e shëndetësisë dhe arsimit pasi që shpesh personat e riadhesuar nuk kanë dokumentacion të duhur. Shumë prej personave/familjeve të riadhesuara u mungojnë dokumentet shëndetësore (d.m.th. të dhënat mjekësore, duke përfshirë diagnozën e përditësuar dhe medikamentin(-et) e përshkruar) dhe certifikatat e shkollës, gjë që krijon probleme në procesin e regjistrimit në shkollë. Në rastet kur zyrtarët komunalë sigurojnë të dhëna mjekësore ose arsimore të personave të riadhesuar nga vendi nga i cili janë kthyer, është shumë sfiduese që të ofrohet trajtim i vazhdueshëm mjekësor i duhur, veçanërisht për rastet për të cilat nuk ka shërbime shëndetësore në dispozicion në Kosovë.

### **Citime nga institucionet lokale dhe kombëtare**

*“Informacioni që ka shteti deportues në rastin duhet t’i përcillet menjëherë MPB-së në shtetin pranues. Shteti pranues duhet ta marrë informacionin dhe ta ndajë atë me të gjitha QPS-të, sepse QPS-të duhet të përgatiten për numrin e njerëzve që vijnë. Me marrjen e këtij informacioni, është mirë që të na dërgoni: faturat e shkollës, faturat e ndonjë shërbimi të psikologut, dokumentet shëndetësore, cilat janë sëmundjet, dokumentet penale nëse ka kryer vepër penale.” - QPS*

*“Së pari kërkojmë vërtetimin e kthimit, dokumentet e udhëtimit, lejen e qëndrimit, raportet, dokumentet, gjendjen shëndetësore. Pastaj nëse vazhdon me trajtime, regjistrohen në SMR dhe ka të gjitha të dhënat, me diagnozë të mjekut.” - ZKKK Prishtinë*

*“Ndonjëherë ambasadat dërgojnë raporte rastesh, disa janë kriminelë, kanë qenë në burg, për shembull, u hiqen pasaportat dhe vijnë pa asnjë dokument. Ata vijnë këtu dhe ne aplikojmë për dokumentacion.” - ZKKK Prishtinë*



### **Citime nga organizata vendore dhe ndërkombëtare**

*“Shumë prej tyre, në vendin ku ndodheshin, nuk arritën të merrnin certifikatat e frekuentimit nga policia. Në shumë raste na është dashur t'i kontaktojmë shkollat në Gjermani, në Zvicër, kudo ku ndodheshin, për të na dërguar certifikata të caktuara”. - QKRMT*

*“Mendoj se ata janë shumë të cenueshëm, në kuptimin që nuk e kanë informacionin për të nisur nga nxirret një dokument, si funksionon. Ka disa që kanë qëndruar për 5-10 vjet dhe nuk dinë ku të hapin një llogari bankare”. - GIZ*

**Problemet e banimit pas kthimit në Kosovë** - Një nga problemet e para të evidentuara me rastet e riatdhesuara është problemi i strehimit. Me ardhjen e tyre në Kosovë, ata deklarojnë për gjendjen e tyre në lidhje me banimin, ky është një nga informacionet kyçe të shtuara në SMR. Nëse u mungon banimi, ata transferohen në strehimoren në Prishtinë, ku mund të qëndrojnë deri në 14 ditë. Gjatë kësaj periudhe zyrtarët komunalë ua sigurojnë banesën, duke ua zgjidhur përkohësisht çështjen e banimit. Autoritetet komunale mund ta mbulojnë qiranë deri në 12 muaj me mundësi vazhdimi pas kësaj periudhe. Çështjet e banimit janë më të përhapura në mesin e komuniteteve rom, ashkali dhe egjiptian, prindërve të vetëm, veçanërisht nënave të vetme.

### **Citime nga institucionet lokale dhe kombëtare**

*“Që në momentin që mbërrijnë në aeroport i marrim dhe fillon procesi i regjistrimit. Më pas, nëse nuk kanë ku të shkojnë, i kemi qendrat për qëndrim më të shkurtër 3 ditë, ose 7 ditë, derisa të gjendet një vend më i qëndrueshëm për qëndrim ose qira. QPS-ja së bashku me zyrën e kthimit merren me koordinimin e të gjitha këtyre aktiviteteve.” - QPS*

*“Për shembull, nëse ka një familje që nuk e ka zgjidhur çështjen e banimit, as nuk dinë ku të shkojnë, zyra e pritjes njofton strehimoren që është në Tokbahqe, familja vendoset automatikisht atje, natyrisht nëse nuk ka ku të shkojë.” - ZKKK Prizren*

*“Rasti është vendosur në Qendrën e Akomodimit në Tokbahqe, qendra ku njerëzit nuk kanë ku të kthehen, sepse kanë shitur shtëpitë, ose familjarët nuk i pranojnë. Rasti shkon në ZKKK dhe ministria merret edhe me pagesën e qirasë”. – MPB*

*“Nëse personi deklaron se nuk ka ku të banoj, në rregulloren e kthimit thuhet se çdo personi që nuk ka ku të banojë, i paguhet qiraja për 12 muaj, ne bëjmë kërkesën dhe komisioni merr vendimin, por ka mundësi që të refuzohet. MPB-ja e mbulon atë, më saktësisht departamenti për riintegrim. Rregullimi i tyre varet nga rritja e çmimeve.” - ZKKK Prishtinë*

**Grupet në rrezik** - Gjatë intervistave kur u pyetën për identifikimin e grupeve më të rrezikuara, u përmendën: Prindërit e vetëm (veçanërisht nënat beqare) janë grupi më i rrezikuar; fëmijë të pashoqëruar; Viktimat dhe viktimat potenciale të dhunës në familje (DhF) dhe dhunës me bazë gjinore (DhBGj); Në rrezik janë edhe personat me të kaluar kriminale. Këto grupe potencialisht të cënueshme mund të kenë nevoja specifike psikosociale, duke përfshirë nevojat e shëndetit mendor, për të cilat mund të nevojitet vlerësim dhe përcjellje më specifike. Është e rëndësishme që këto grupe të rrezikuara të kenë qasje në ndihmë juridike për shkak të historisë së tyre dhe procedurave gjyqësore të vazhdueshme.

### **Citime nga institucionet lokale dhe kombëtare**

*“Ka mungesë të frekuentimit të shkollës, rast të dhunës në familje ose fëmijët detyrohen të largohen nga familja dhe dalin në rrugë.” - QPS*

*“Të gjithë ata njerëz që kthehen me të kaluar kriminale, nga burgjet perëndimore, që janë njerëz të rrezikshëm, nga burgju po kthehen në liri, atje kanë bërë një krim, vrasje, janë njerëz për të cilët duhet të kujdeset shteti”. - ZKKK Prizren*

*“Problemi është me nënat vetëushqyese, ato nuk e kanë mbështetjen e rrethit familjar. Për shumicën prej tyre akti i ndarjes u bë në BE, burri nuk kthehet, gjeti një familje tjetër atje. Nëna mbetet e vetme me 3-4 fëmijë.” - MPB*

### **Citime nga organizata vendore dhe ndërkombëtare**

*“Ka gra me fëmijë, ka fëmijë pa shoqëruar. Ka viktimat të mundshme të trafikimit.” - IOM*

*“Ka diskutime të shpeshta për kategoritë që kanë probleme shëndetësore të cilat mund të mos marrin trajtimin e nevojshëm pas kthimit. Për shembull, sot kemi një kategori të konsiderueshme të rinjsh dhe të rejash që kthehen, të cilët janë të varur nga narkotikët.” - IOM*



*“Nëna shtatzëna, beqare, përdorues të substancave, të moshuar që udhëtojnë vetëm, persona me nevoja të veçanta.”- QKRMT*

*“Ato janë padyshim familje që kanë individë me nevoja të veçanta. Ata individë, nga përvoja ime, përveç ndihmës sociale, më duket se nuk marrin asnjë shërbim tjetër. Asnjë shërbim që i përshtatet nevojave të tyre. Sidomos në aspektin e integritit në shoqëri.” - GIZ*

## Të dhënat kryesore nga intervista me autoritetet publike (në komunë dhe MPB)

**Kush intervistohet** - Intervistat dhe vlerësimi i nevojave, sipas asaj që e kemi kuptuar, bëhen me kryefamiljarin e emigrantëve të kthyer dhe nevojat e mëtejshme të anëtarëve individualë të familjes pritet të raportohen nga kryefamiljari. Formulari aktual mund të vendoset dhe mirëmbahet pasi skemat e mbështetjes sociale në Kosovë ende funksionojnë për nevojat familjare dhe jo individuale. Sugjerohet që informacioni i mbledhur nga kryefamiljari të kontrollohet me anëtarët e tjerë të familjes ose intervistat të kryhen në prani të anëtarëve të tjerë të familjes. Kjo do të rriste saktësinë e informacionit të mbledhur dhe përfshirjen e të gjithë anëtarëve të familjes në procesin e intervistimit dhe informimin për të drejtat dhe përfitimet e tyre.

**Në përputhje me ligjin** - Rregullorja aktuale (QRK) nr. 22/2020 për Riintegrimin e Personave të Riatdhesuar përcakton se:

- Vlerësimi i nevojave bëhet nga ekipi multidisiplinar i përbërë nga ZKKK, QPS, specialisti shëndetësor dhe DRPR, brenda pesë (5) ditëve pas arritjes së PR në komunë.
- Bazuar në vlerësimin e nevojave, ekipi multidisiplinar në bashkëpunim me organet komunale përkatëse përgatit Planin Individual të Riintegritit, cakton menaxherin e rastit dhe përkujdeset për zbatimin e tij.

Formularët aktualë që përdoren nga zyrtarët nuk janë në përputhje me legjisllacionin e ri, në formularët e tanishëm vlerësimi i nevojave është paraparë të bëhet vetëm nga zyrtarët e komunës dhe qendrës për punë sociale, ndërsa legjisllacioni aktual kërkon që zyrtarët nga ZKKK, QPS, specialistët shëndetësorë dhe DRPR të jenë pjesë e vlerësimit. Prandaj, formularët e ardhshëm duhet të përfshijnë një hapësirë për nënshkrimin e DRPR dhe specialistit shëndetësor.

**Nevojat psikosociale nuk adresohen siç duhet në formularët aktualë të përdorur nga autoritetet publike** - nevojat psikosociale të personave të riatdhesuar nuk shqyrtohen apo pyeten në mënyrë eksplicite në formularët aktualë. Formulari fokusohet kryesisht në çështje të arsimit, ekonomisë dhe shëndetësisë.

**Përpunimi dhe analiza e të dhënave** - Megjithëse SMR është funksional, sipas njohurive tona, nuk ka asnjë analizë të të dhënave të mbledhura. Bazuar në gjetjet tona, SMR shërben për regjistrimin dhe gjurmimin e personave të riatdhesuar. Siç e kuptojmë ne, nuk ka përpunim apo analizë të të dhënave aktuale përveç raportimit të treguesve të gjerë, si p.sh. sa raste janë proceduar dhe kanë kërkuar mbështetje nga autoritetet komunale. Kuptojmë se formularët (emri i formularëve) janë në formë analoge dhe depozitohen në zyrat komunale. Versioni aktual i sistemit të menaxhimit për sa i përket monitorimit përfshin një formular të shkruar me dorë që përfshin të dhëna nga monitorimi në terren i rasteve, gjë që e bën monitorimin dhe analizën e të dhënave shumë të vështirë dhe potencialisht të pasaktë, duke gjeneruar kështu vetëm tregues shumë të gjerë. Çështja e përpunimit dhe analizës së të dhënave është një problem i përgjithshëm në kontekstin kosovar ku ka grumbullim të të dhënave me mungesë të përpunimit dhe analizës së të dhënave që do të mundësonte monitorimin e zbatimit të politikave dhe qasjen e bazuar në dëshmi në vlerësimin e politikave ekzistuese dhe aktiviteteve që rrjedhin nga të njëjtat politika.

**Nuk ka strukturë specifike për Planin Individual të Riintegritit (PIR)** - Megjithëse rregullorja aktuale për riintegrimin kërkon që në bazë të vlerësimit të përgatitet PIR, ne nuk kemi qenë në gjendje ta identifikojmë një protokoll ose formë të strukturuar të PIR. Edhe pse formulari i paravlerësimit ka pika veprimi ose masa që duhen marrë për 5 nënseksionet e formularit. Për ta përcjellë zbatimin e masave të identifikuar gjatë vlerësimit të nevojave, rekomandohet të zhvillohet modeli i formularit të PIR.

**Monitorimi i të kthyerve** - për ne nuk është shumë e qartë se si dokumentohet monitorimi i personave të riatdhesuar. Nga dokumentet që kemi marrë nga autoritetet, ekziston një formular për vizita dhe monitorim në shtëpi, formulari i marrë është një formular i pastrukturuar ku stafi i komunës pritet ta plotësojë me shkrim atë që është vërejtur apo mbledhur si informacion. Nga ana tjetër, ofruesit e shërbimeve, si GIZ ose IOM, kanë formularin e tyre të përcjelljes/monitorimit të personave të riatdhesuar që marrin pjesë në projektet e tyre.



## Fakte të tjera kryesore nga intervistat

### **Organizatave aktive në kthimin e migrantëve kanë formularët dhe protokollet e tyre të vlerësimit**

- organizatat ndërkombëtare si IOM dhe GIZ (programi DIMAK) që ofrojnë shërbime për personat e riatdhesuar kanë formularët e tyre të vlerësimit dhe monitorimit të nevojave.

### **Shkëmbimi i informacionit/të dhënave është i kufizuar**

- organizatat e intervistuar që ofrojnë shërbime për migrantët e kthyer raportuan se shkëmbimi i informacionit mes tyre është i kufizuar, duke përfshirë autoritetet publike, megjithëse të gjitha bashkëpunojnë me autoritetet komunale dhe qendrore. Zakonisht, informacioni që shkëmbehet është më shumë në formë treguesish, për shembull, numri i shërbimeve të ofruara në vit, etj.

### **Nevojat psikosociale janë pjesë e vlerësimit nga organizatat ndërkombëtare që ofrojnë shërbime për personat e riatdhesuar**

- disa nga ofruesit e shërbimeve si GIZ (Dimak) kanë një ekspert të përkushtuar psikosocial i cili kryen vlerësimin e nevojave për nevojat psikosociale dhe në përputhje me rrethanat planifikon ndërhyrjen. Vlerësimi i nevojave është i ndarë për: nevojat psikosociale, nevojat për punësim ose trajnim dhe ndihmë juridike.

### **Mund të përmirësohet komunikimi ndërmjet palëve të interesit që punojnë në riintegrimin e personave të riatdhesuar**

- Të gjitha organizatat që punojnë me personat e riatdhesuar raportojnë për bashkëpunim të ngushtë me autoritetet komunale dhe qendrore, gjë që konfirmohet nga të njëjtat autoritete. Megjithatë, palët e interesit të intervistuar u pajtuan se bashkëpunimi dhe koordinimi ndërmjet ofruesve të shërbimeve mund të përmirësohen.

### **Faktet kryesore në lidhje me shërbimet dhe vlerësimin e nevojave të refugjatëve dhe azilkërkuesve**

Siç u përmend më herët, fushëveprimi i propozimeve dhe rekomandimeve në raportin aktual do të fokusohet vetëm tek azilkërkuesit të cilëve u është dhënë statusi i azilit në Kosovë. Në këtë fushë, ne kemi intervistuar PDCK dhe QKRMT, si ofrues të shërbimeve për këtë kategori të popullsisë.

### **Bëhet një vlerësim i plotë psikosocial për refugjatët dhe azilkërkuesit në qendrat e azilit**

- Megjithëse nuk kemi mundur t'i marrim formularët e vlerësimit, sipas psikologëve që punojnë çdo ditë me azilkërkuesit dhe refugjatët, formularët janë gjithëpërfshirës në vlerësimin e nevojave psikosociale dhe ofrimin e shërbimeve të shëndetit mendor për refugjatët.

**Kosova nuk është vend i destinacionit** - Ky fakt dihet mirë se shumë azilkërkues, edhe kur u jepet azil, synojnë të shpërngulen në vende të tjera të Evropës Perëndimore. Edhe ata që aplikojnë për statusin e mbrojtjes, e bëjnë këtë pasi nuk kanë financa për të vazhduar udhëtimin e tyre në vendet e Evropës Perëndimore. Gjatë

periudhës në Kosovë, PDCK u ofron atyre mbështetje ligjore që nga hyrja e tyre në Kosovë dhe qëndrimi i tyre në qendrat për azilkërkuesit. QKRMT, me mbështetjen e UNHCR-së, ofron shërbime të shëndetit mendor në qendrat e azilit për refugjatët të cilët janë vendosur përkohësisht atje ose për një periudhë më të gjatë.

*“Shumica e refugjatëve përdorin Kosovën si transit për të shkuar në vendet e tjera evropiane.”*

**Shumica e azilkërkuesve nga Turqia nuk kanë probleme të mëdha me integrimin në Kosovë** - Vlerësohet se rreth 100 individë nga Turqia janë pajisur me azil dhe vazhdojnë jetën dhe arsimimin në gjuhën e tyre. Pjesa tjetër, rreth 20, janë nga vendet arabfolëse dhe atyre u ofrohen kurse juridike dhe gjuhësore. Edhe kur u jepet azil, shumica e refugjatëve synojnë të lëvizin në vende të tjera të Evropës Perëndimore.

**Do të zhvillohen formularët për vlerësimin e nevojave të individëve të cilëve u është dhënë azil në Kosovë** - nga intervista me përfaqësuesin e PDCK, u konstatua se PDCK, në bashkëpunim me Divizionin e Shërbimeve Sociale nga Ministria e Financave, Punës dhe Transfereve, është duke punuar në formularin e vlerësimit të nevojave. Ky formular i vlerësimit të nevojave supozohet të zhvillohet nga disa punëtori pjesëmarrëse duke filluar nga qershori 2022. Formularët janë planifikuar të integrohen si pjesë e Sistemit Informativ të Shërbimeve Sociale (SISHS) me qasje potenciale të kufizuar nga ZKKK.

**Shkollat nuk kanë protokoll për vlerësimin e nevojave për fëmijët dhe adoleshentët të cilëve u është dhënë azil në Kosovë dhe personat e riatdhesuar** - Në një intervistë të shkurtër me përfaqësuesin e Shoqatës së Psikologëve të Shkollës në Kosovë, nuk ka protokolle për vlerësimin e nevojave psiko-edukative dhe psikosociale të azilkërkuesve potencialë që mund të regjistrohen në shkollë. E njëjta gjë vlen edhe për personat e riatdhesuar. Megjithatë, psikologët e shkollave punojnë në mënyrë aktive me popullatën e dytë (personat e riatdhesuar) intensivisht në integrimin e tyre shkollor dhe arsimor.

## Temat që lidhen me trajnimin dhe ngritjen e kapaciteteve

**Personeli i ZKKK është trajnuar për të punuar me refugjatët dhe azilkërkuesit** - Këshilli Holandez i Refugjatëve ka ofruar trajnime për trajnerë se si të punojnë me refugjatët dhe azilkërkuesit, duke përfshirë adresimin e nevojave të tyre psikosociale. Trajnimi i mëtutjeshëm i stafit të ZKKK për çështjet e ndërlikdhura psikosociale konsiderohet i nevojshëm dhe relevant.

**Psikologëve të shkollave u mungon trajnimi për të punuar me refugjatët dhe personat e riatdhesuar** - Sipas psikologëve të shkollave, janë mbajtur trajnime të kufizuara për refugjatët dhe personat e riatdhesuar. Në vitet e fundit janë zhvilluar disa trajnime me psikologë shkollorë, të cilët janë fokusuar në nevojat psikosociale të fëmijëve dhe adoleshentëve të kthyer nga zonat e konfliktit. Sipas psikologëve të





shkollave, sfidat kryesore me të cilat përballen janë fëmijët e kthyer nga zonat e luftës. Psikologët e shkollave përdorin vlerësime të bazuara në nevojat që lindin dhe kanë plane individuale zhvillimi për fëmijët që kanë vështirësi në mësimnxënie.

*“Psikologët e shkollave i ndihmojnë personat e riatdhesuar për riintegrimin e tyre në shkollë. Problemet e tyre kryesore përfshijnë: problemet e përshtatjes, duke përfshirë ndryshimin e shkollës, vështirësitë me qasjen e ndryshme të mësuesve, shumë prej tyre duhet të kenë kurse shtesë në shkollë për të vazhduar me shokët e klasës, si dhe disa nga fëmijët kanë probleme me gjuhën shqipe.” - Psikolog i shkollës*

*“Ne kryesisht bëjmë këshillim me fëmijët dhe adoleshentët e kthyer, duke përfshirë takimin me prindërit e tyre dhe duke i ndihmuar ata t'i përmirësojnë aftësitë akademike.” - Psikolog i shkollës*

**Punëtorët socialë kanë nevojë për trajnime të mëtejshme për të punuar me refugjatët dhe personat e riatdhesuar** - Bazuar në intervistat, fushat e mëposhtme kanë nevojë për elaborim të mëtejshëm në trajnimin e punëtorëve socialë: ata kanë nevojë për trajnime për t'i kuptuar ligjet dhe udhëzimet administrative që janë relevante për këto kategori të popullsisë dhe implikimet për shërbimet sociale. Ata kanë nevojë për trajnime për t'i kuptuar të drejtat e këtyre kategorive të popullsisë, si strehimi, regjistrimi dhe puna në vlerësimin e nevojave të familjeve dhe individëve dhe zhvillimin e planeve individuale, në përputhje me rrethanat. Ata kanë nevojë për trajnime për ta kuptuar sistemin e referimit, veçanërisht për shërbimet e kujdesit shëndetësor dhe organizatat e tjera, duke përfshirë opsionet e trajnimit profesional.

### **Rekomandime për vlerësimin e nevojave dhe komunikimin e personave të riatdhesuar dhe refugjatëve/azilkërkuesve**

- Vlerësimi i nevojave të personave të riatdhesuar mund të kryhet në kuadër të SMR duke shtuar dy module shtesë përveç informacionit bazë që mblidhet aktualisht në pikat e hyrjes kufitare në SMR: 1) modul specifik për vlerësimin e nevojave i cili do të administrohej nga stafi i ZKKK dhe 2) modul shtesë i cili do të shërbente për monitorimin e rasteve individuale pas një periudhe të caktuar kohore. Në Shtojcën 1, ne sugjerojmë një draft formular të rishikuar për stafin e ZKKK, i cili ka pyetje shtesë për çështjet ligjore, ekonomike dhe psikosociale të cilat potencialisht mund të përdoren për modulin 2 të SMR dhe në Shtojcën 2, modulin e monitorimit i cili potencialisht mund të përdoret si modul i tretë i SMR.
- Formularët e propozuar dallojnë nga versionet aktuale në mënyrat e mëposhtme: kanë më pak hapësirë për vlerësim subjektiv dhe dokumentacion të shkruar; kanë më shumë pyetje për nevojat psikosociale; dhe në fund të dokumentit duke shënuar pikat e veprimit për rastet individuale, gjë që përfundimisht e bën më të lehtë monitorimin e rastit kur kryhet një veprim përcjellës.
  - Për zhvillimin e dy moduleve të sugjeruara nevojitet një studim teknik i fizibilitetit përpara pilotimit dhe zbatimit të tij.
  - Bazuar në përvojat tona të mëparshme nga Instituti i Psikologjisë, pjesa e studimit të fizibilitetit mund

- të zgjasë deri në tre muaj; zhvillimi i moduleve - 3 muaj; pilotimi i moduleve në 3 komuna dhe rishikimi i moduleve - 8-12 muaj; pasuar nga një trajnim dhe shkallëzimi i vlerësimit digjital në komunat e tjera.
- Sa i përket qasjes, stafi i ZKKK do të kishte qasje te personat e riatdhesuar që janë nga komunat përkatëse.
  - Konfigurimi i sugjeruar mund të sigurojë qasje në të dhëna dhe analiza të të dhënave në çdo kohë të caktuar.
  - Sipas rregulloreve aktuale, ZKKK dhe palët e tjera të interesit duhet të zhvillojnë një plan individual zhvillimor. Aktualisht, pika e veprimit e përmendur në formularët apo prezantimin e rasteve nga punëtorët e ZKKK në MPB konsiderohet si plan individual zhvillimor. Formulari aktual i sugjeruar dhe pikat e veprimit në fund të formularit të propozuar për personat e riatdhesuar mund të konsiderohen si plan individual zhvillimor i cili mund të monitorohet lehtësisht me modulin e dytë të sugjeruar në pikën e mësipërme.
  - Sipas rregulloreve në fuqi, DRPR, përkatësisht ZKKK, është përgjegjëse edhe për integrimin e azilkërkuesve të cilëve u është dhënë statusi i mbrojtur. Ekziston një proces i vazhdueshëm i zhvillimit të mjeteve të vlerësimit të nevojave, të cilat duhet t'i kushtojnë vëmendje të veçantë vlerësimit të nevojave psikosociale dhe të shëndetit mendor të familjeve dhe veçanërisht të fëmijëve dhe adoleshentëve. Ekipi nga Instituti i Psikologjisë do të përfshihet dhe do të jetë pjesë e grupit, i cili do t'i zhvillojë formularët e përmendur.
  - Si rezultat i dinamikës së lartpërmendur në një raport aktual, ne po propozojmë një formë të shkurtër psikoedukative për psikologët e shkollës ose personelin tjetër të shkollës, e cila mund të administrohet me prindin ose kujdestarin ligjor të fëmijëve migrantë të kthyer dhe adoleshentëve dhe refugjatëve të regjistruar në sistemin e edukimit. Ne nuk sugjerojmë një raport specifik të vlerësimit të nevojave për fëmijët migrantë të kthyer ose refugjatët/azilkërkuesit pasi psikologët kanë formularët e tyre të vlerësimit dhe raportimit. Ne besojmë se intervistimi i prindit ose kujdestarit ligjor është hapi i parë për t'kuptuar çështjet dhe nevojat e nxënësve të shkollës. Vlerësimi i nevojave psikoedukative me prindin ose kujdestarin ligjor duhet të tregojë fushat e interesit ose paralajmërimet eventuale, të cilave psikologët e shkollës duhet t'u kushtojnë vëmendje.
  - Vlerësimi psikoedukativ do të fokusohet në ekzaminimin e proceseve psikologjike të personave të riatdhesuar ose të refugjatëve, të cilat mbështesin mësimin, si: aftësitë dhe përpunimi i gjuhës, përpunimi fonologjik, përpunimi i imët motorik/grafomotor, përpunimi vizual-hapësinor dhe memoria e punës. Vlerësimi i nevojave duhet të përmbajë gjithashtu informacion mbi funksionimin social/emocional dhe të sjelljes (vëmendje dhe përqendrim, depresion, ankth). Vlerësimi duhet të ndihmojë në identifikimin e aftësive të kufizuara themelore (p.sh., paaftësitë në të mësuar, ADHD, çrregullime të lidhura) të cilat mund të ndikojnë në punën e tyre akademike, sociale dhe/ose mirëqenien e përgjithshme psikologjike. Në Shtojcën 3, ne kemi një formular psikoedukimi që mund të përdoret nga psikologët e shkollës. Megjithatë, të gjitha këto vlerësime të mundshme duhet të kryhen pas intervistimit të prindit ose kujdestarit ligjor dhe fëmijëve të shkollës.



- Psikologët e shkollave do të kishin nevojë për trajnim shtesë për rritjen e aftësive dhe njohurive të tyre për kryerjen e vlerësimeve më të thella për fushat e përmendura më sipër. Forcimi i aftësive në këto fusha është i dobishëm për të gjitha popullatat e cenueshme në shkolla.
- Zyra e DRPR duhet të ketë të paktën një specialist monitorimi dhe vlerësimi, i cili është i aftë t'i përcjellë modulet e përmendura dhe t'i analizojë të dhënat e mbledhura, të cilat do t'i shërbenin departamentit në vlerësimin e politikave aktuale dhe do të rekomandonin ndryshime në përputhje me rrethanat. I njëjti person mund të punojë edhe në monitorimin dhe përpunimin e të dhënave për refugjatët dhe azilkërkuesit.
- Stafi i ZKKK, psikologu i shkollës dhe punëtorët socialë kanë nevojë për trajnime të mëtejshme në çështjet psikosociale, duke përfshirë kryerjen e vlerësimeve për identifikimin e nevojave psikosociale.
- Në rekomandojmë koordinim të mëtejshëm ndërmjet partnerëve dhe organizatave (kombëtare dhe ndërkombëtare) që punojnë me personat e riatdhesuar përmes takimeve të rregullta (dy herë në vit) të ndihmuara nga DRPR ku të gjithë partnerët dhe palët e interesit janë të pranishëm. Takimet mund të përdoren si për t'i kuptuar më mirë rezultatet e projekteve ashtu edhe për ta përmirësuar rrjedhën e informacionit midis partnerëve dhe komunitetit të donatorëve.
- Metodologji e ngjashme mund të përdoret nga zyrat e ZKKK duke mbajtur takime koordinuese vjetore ose dyvjeçare me të gjithë palët përkatëse të interesit në nivel komunal (shërbimet shëndetësore, shërbimet sociale, Qendrat e Aftësisë Profesionale, OJQ-të dhe palët e tjera të interesit) për çështjet që kanë të bëjnë me personat e riatdhesuar. Meqenëse zyrat e ZKKK nuk kanë buxhet të dedikuar për procesin e riintegrit, përfshirja e departamenteve dhe drejtorive të tjera në zhvillimin e planit të veprimit është thelbësore për ofrimin e shërbimeve për migrantët e kthyer.
- Marrëveshja për ndarjen e të dhënave duhet të merret parasysh ndërmjet institucioneve publike dhe organizatave ndërkombëtare, aq sa lejojnë ligjet aktuale për mbrojtjen e të dhënave. Kjo mund ta shmangë dyfishimin e shërbimeve të marra nga përfituesit dhe rrjedhjen më të mirë të informacionit ndërmjet ofruesve të shërbimeve.

## Rekomandime të tjera

- **Nevojitet ndërtimi i njohurive për migrimin e kthimit dhe trajtimin e azilkërkuesve në Kosovë** - Aktivitete specifike kërkimore duhet të mbështeten në mënyrë që: 1) t'i kuptojnë më thellë sfidat aktuale dhe të mundshme (komplekse në zhvillim) me të cilat përballen personat e riatdhesuar (si fëmijët ashtu edhe të rriturit) dhe azilkërkuesit nga perspektiva sociale, ligjore, shëndetësore dhe psikosociale. Kjo mund të bëhet duke kryer hulumtime me përfituesit përfundimtarë, ofruesit e shërbimeve dhe politikëbërësit; 2) të kryhet vlerësim i detajuar i ndikimit me personat e riatdhesuar të kthyer në 4 vjetët e fundit për t'i kuptuar më mirë proceset, barrierat dhe lehtësuesit për ofrimin e shërbimeve dhe efektivitetin e shërbimeve dhe politikave specifike në fuqi.

## Kufizimet

Formularët e sugjeruar ende mbështeten në informacionin e dhënë nga kryefamiljari. Aktualisht, nuk është realiste të pritët nga zyrat e ZKKK që të bëjnë vlerësime individuale për secilin anëtar të familjes, duke u mbështetur në burimet e tyre ekzistuese. Megjithatë, si një zgjidhje për këtë kufizim, ne kemi sugjeruar një formular të vlerësimit të nevojave për fëmijët e shkollës, i cili mund të përdoret nga psikologët e shkollës ose personeli tjetër i shkollës. Gjetjet nga ky studim bazohen në intervista cilësore me palët relevante të interesit, gjë që e bën të diskutueshme përgjithësimin e gjetjeve për të gjitha komunat në Kosovë. Rekomandimet e bëra në raportin aktual kanë nevojë për verifikim të mëtejshëm me institucionet si në nivel kombëtar ashtu edhe komunal në mënyrë që të kalibrohen më tej rekomandimet dhe eventalisht edhe pikat e veprimit.



## Lista e Referencave

- Almost 50,000 illegal border crossings from Western Balkans in 2022 (2022) (Pothuajse 50,000 kalime të paligjshme kufitare nga Ballkani Perëndimor në vitin 2022 (2022)). Euractiv.
- [https://www.euractiv.com/section/politics/short\\_news/almost-50000-illegal-border-crossings-from-western-balkans-in-2021/](https://www.euractiv.com/section/politics/short_news/almost-50000-illegal-border-crossings-from-western-balkans-in-2021/)
- Cassarino, J. P. (2004). Theorising return migration: The conceptual approach to return migrants revisited (Teorizimi i migracionit të kthimit: Rishikohet qasja konceptuale për migrantët e kthyer). International Journal on Multicultural Societies (IJMS), 6(2), 253-279.
- Carr, H. (2014). Returning 'home': experiences of reintegration for asylum seekers and refugees (Kthimi në shtëpi: përvojat e riintegrit për azilkërkuesit dhe refugjatët). The British Journal of Social Work, 140, 140-156.
- Council, D. R. (2011). Long-term Sustainability of Return of Rejected Asylum (Qëndrueshmëria afatgjatë e kthimit të azilit të refuzuar)
- Seekers to Kosovo. Evaluation of the Kosovo Return Programme Implemented by Danish Refugee Council 2006–2009 (Kërkuesit në Kosovë. Vlerësimi i Programit të Kthimit në Kosovë i zbatuar nga Këshilli Danez për Refugjatët 2006–2009).
- Democracy for Development Institute (2019). Measuring and evaluation reintegration policies: Evidence-based policies to ensure sustainable reintegration (Instituti Demokracia për Zhvillim (2019). Matja dhe vlerësimi i politikave të riintegrit: Politikat e bazuara në dëshmi për të siguruar riintegrim të qëndrueshëm). [https://d4d-ks.org/wp-content/uploads/2019/03/D4D\\_PI\\_17\\_ENG.pdf](https://d4d-ks.org/wp-content/uploads/2019/03/D4D_PI_17_ENG.pdf)
- Komisioni Evropian (2020). Raporti i Kosovës\* 2020. Marrë nga: [https://ec.europa.eu/neighbourhood-enlargement/system/files/2020-10/kosovo\\_report\\_2020.pdf](https://ec.europa.eu/neighbourhood-enlargement/system/files/2020-10/kosovo_report_2020.pdf)
- Këshilli Evropian për Refugjatët dhe Mërgimin (ECRE) (2012), Kthimet. <http://www.ecre.org/topics/areas-of-work/returns.html>
- EUROSTAT (2018), Statistikat e Azilit. Marrë nga: <http://ec.europa.eu/eurostat/documents/2995521/7203832/3-04032016-AP-EN.pdf/790eba01-381c-4163-bcd2-a54959b99ed6>

- Eytan, A., Guthmiller, A., Durieux-Paillard, S., Loutan, L., & Gex-Fabry, M. (2011). Mental and physical health of Kosovar# Albanians in their place of origin: a post-war 6-year follow-up study. *Social psychiatry and psychiatric epidemiology* (Shëndeti mendor dhe fizik i shqiptarëve të Kosovës në vendin e tyre të origjinës: një studim vijues 6-vjeçar i pasluftës. *Psikiatria sociale dhe epidemiologjia psikiatrike*), 46 (10), 953-963.
- Gerritsen, A. A., Bramsen, I., Devillé, W., van Willigen, L. H., Hovens, J. E., & Van Der Ploeg, H. M. (2006). Physical and mental health of Afghan, Iranian and Somali asylum seekers and refugees living in the Netherlands. *Social psychiatry and psychiatric epidemiology* (Shëndeti fizik dhe mendor i azilkërkuesve dhe refugjatëve afganë, iranianë dhe somalezë që jetojnë në Holandë. *Psikiatria sociale dhe epidemiologjia psikiatrike*), 41 (1), 18-26.
- GIZ (2020). Annual report DIMAK Kosovo, the German information centre for migration vocational training and career (Raporti vjetor DIMAK Kosova, Qendra Informative Gjermane për trajnimin profesional për migracion dhe karrierë).
- Autoriteti Qeveritar për Migrim - Qeveria e Republikës së Kosovës (2020). Profili i Lehtë i Migrimit
- Autoriteti Qeveritar për Migrim - Qeveria e Republikës së Kosovës (2020). Profili i Lehtë i Migrimit
- Autoriteti Qeveritar për Migrim - Qeveria e Republikës së Kosovës (2020). Profili i Lehtë i Migrimit
- Autoriteti Qeveritar për Migrim - Qeveria e Republikës së Kosovës (2020). Profili i Lehtë i Migrimit
- Autoriteti Qeveritar për Migrim - Qeveria e Republikës së Kosovës (2020). Profili i Lehtë i Migrimit
- Autoriteti Qeveritar për Migrim - Qeveria e Republikës së Kosovës (2020). Profili i Lehtë i Migrimit
- Agjencia e Statistikave të Kosovës (2020) Anketa e Fuqisë Punëtore në Kosovë <https://ask.rks-gov.net/en/kosovo-agency-of-statistics/add-news/labor-force-survey-in-kosovo-2020#:~:text=The%20rate%20of%20employment%20in,employment%20for%20females%20is%2014.1%25>.
- Kosovë: Rregullorja (QRK) nr. 22/2020 për Riintegrimin e Personave të Riatdhesuar
- Kienzler, H., Wenzel, T., & Shaini, M. (2019). Vulnerability and psychosocial health experienced by repatriated children in Kosovo. *Transcultural Psychiatry* (Cenueshmëria dhe shëndeti psikosocial i përjetuar nga fëmijët e riatdhesuar në Kosovë. *Psikiatria Transkulturore*), 56 (1), 267-286.
- Knaus, V., et al. (2012). Silent harm – A report assessing the situation of repatriated children's psy-



cho-social health. Prishtina: UNICEF Kosovo in cooperation with Kosovo Health Foundation (Dëmtim i heshtur – Një raport që vlerëson situatën e shëndetit psiko-social të fëmijëve të riatdhesuar. Prishtinë: UNICEF Kosovë në bashkëpunim me Fondacionin Shëndetësor të Kosovës)

- Strategjia e IOM-it për Kosovën (2022-2025)
- IOM (2014). Challenges in the reintegration of returning migrants with chronic medical conditions (Sfidat në riintegrimin e migrantëve të kthyer me kushte kronike mjekësore).
- IOM (2015). Evaluation report of return assistance programs (Raporti i vlerësimit të programeve të ndihmës për kthim). <http://www.iom.hu/sites/default/files/IOM%20A5-ENG-web.pdf>
- McAuliffe, M., & Koser, K. (Eds.). (2017). A Long Way to Go: Irregular Migration Patterns, Processes, Drivers and Decision-making (Një rrugë e gjatë për të bërë: Modelet e parregullta të migrimit, proceset, nxitësit dhe vendimmarrja). ANU Press.
- Migration Policy Institute (2022). Putting Migrant Reintegration Programs to the test: A road map to a monitoring system (Vënia në provë e programeve të riintegrimin të migrantëve: Udhërrëfyes për sistemin e monitorimit)
- Ministria e Punëve të Brendshme, Departamenti për Riintegrimin e Personave të Riatdhesuar (2014). Udhëzime për Ndihmën dhe Mbështetjen për Personat e Riatdhesuar për Ri-integrim të Qëndrueshëm Bazuar në Politikat e Ri-integrimin. Republika e Kosovës
- Ministria e Punëve të Brendshme, Departamenti për Riintegrimin e Personave të Riatdhesuar (2014). Udhëzime për Ndihmën dhe Mbështetjen për Personat e Riatdhesuar për Ri-integrim të Qëndrueshëm Bazuar në Politikat e Ri-integrimin. Republika e Kosovës
- Ministria e Punëve të Brendshme, Departamenti për Riintegrimin e Personave të Riatdhesuar (2014). Udhëzime për Ndihmën dhe Mbështetjen për Personat e Riatdhesuar për Ri-integrim të Qëndrueshëm Bazuar në Politikat e Ri-integrimin. Republika e Kosovës
- Modeli për t'i monitoruar të miturit e kthyer (2014), Verë 2014, Emigranti, 4-6
- Monitorimi i të miturve të kthyer, Hit Foundation (2014)
- Möllers, J., Arapi-Gjini, A., Herzfeld, T., & Xhema, S. (2017). Exit or Voice? The Recent Drivers of Kosovar Out-migration. International Migration (Dalja apo Zëri? Nxitësit e fundit të emigrimit jashtë Kosovës. Migrimi Ndërkombëtar), 55 (3), 173-186

- Möllers, J., Traikova, D., Herzfeld, T., & Bajrami, E. (2017). Study on rural migration and return migration in Kosovo (No. 166). Discussion Paper, Leibniz Institute of Agricultural Development in Transition Economies (Studimi mbi migrimin rural dhe migrimin e kthimit në Kosovë (Nr. 166). Punim Diskutues, Instituti Leibniz i Zhvillimit Bujqësor në Ekonomitë në Tranzicion).
- Möllers, J., Traikova, D., Herzfeld, T., Bajrami, E. (2017): Study on Rural Migration and Return Migration in Kosovo (Studim mbi Migracionin Rural dhe Migrimin e Kthimit në Kosovë).
- Möllers, J., Arapi-Gjini, A., Herzfeld, T., Xhema, S. (2017): Exit or voice? The recent drivers of Kosovar out-migration. International Migration (Dalja apo Zëri? Nxitësit e fundit të emigrimit jashtë Kosovës. Migrimi Ndërkombëtar), 55 (3), 173-186
- Newland, K. (2017) 'Migrant Return and Reintegration Policy: A Key Component of Migration Governance', in McAuliffe, M. and M. Klein Solomon (Conveners) (2017) Ideas to Inform International Cooperation on Safe, Orderly and Regular Migration, IOM: Geneva ('Politika e kthimit dhe riintegrit të migrantëve: Një komponent kyç i qeverisjes së migracionit', në McAuliffe, M. dhe M. Klein Solomon (Conveners) (2017) Ide për të informuar bashkëpunimin ndërkombëtar për migrimin e sigurt, të rregullt dhe të rregullt, IOM: Gjenevë).
- Gazeta Zyrtare e Bashkimit Evropian (2012). Traktati për Funkcionimin e Bashkimit Evropian. <https://eur-lex.europa.eu/LexUriServ/LexUriServ.do?uri=CELEX:12012E/TXT:en:PDF>
- Republika e Kosovës, Ministria e Punëve të Brendshme (2013). Strategjia Kombëtare për Riintegrimin e Personave të Riatdhesuar në Kosovë
- Republika e Kosovës, Ministria e Punëve të Brendshme (2017). Strategjia Shtetërore për Riintegrim të Qëndrueshëm të Personave të Riatdhesuar dhe Plani i Veprimit 2018 - 2022
- Republika e Kosovës, Ministria e Punëve të Brendshme (2021). Strategjia për Migrim 2021 - 2025
- Republika e Kosovës, Ministria e Punëve të Brendshme (2017). Strategjia Kombëtare për Riintegrimin e Qëndrueshëm të Personave të Riatdhesuar në Kosovë 2-18 – 2022
- Republika e Kosovës, Ministria e Punëve të Brendshme (2021). Strategjia për Migrim 2021 - 2025
- Ryan, D. A., Kelly, F. E., & Kelly, B. D. (2009). Mental health among persons awaiting an asylum outcome in Western countries: A literature review. International Journal of Mental Health (Shëndeti mendor midis personave që presin një rezultat të azilit në vendet perëndimore: Një rishikim i literaturës. Revista Ndërkombëtare e Shëndetit Mendor), 38 (3), 88-111.





- Republika e Kosovës, Ministria e Punëve të Brendshme (2021). Strategjia për Migrim 2021 - 2025
- PNUD. (2014). Raporti i Zhvillimit Njerëzor i Kosovës 2014 MIGRIMI SI FORCË PËR ZHVILLIM, marrë nga: <http://hdr.undp.org/sites/default/files/khdr2014english.pdf>
- Webber, F. (2011). How voluntary are voluntary returns? Race & Class (Sa vullnetare janë kthimet vullnetare? Gara dhe klasa), 52 (4), 98-107.
- Ballkani Perëndimor - Refugees, asylum-seekers and other mixed movements (Refugjatët, azilkërkuesit dhe lëvizjet e tjera të përziera (2021)). UNHCR. file:///C:/Users/Lenovo/Downloads/UNHCR\_RBE\_DIMA\_WB\_Asylum\_and\_Demographic%20Mixed%20Mvt\_31\_12\_2021\_External.pdf
- Ballkani Perëndimor - Refugees, asylum-seekers and other people in mixed movements (2022). UNHCR (Refugjatët, azilkërkuesit dhe njerëzit e tjerë në lëvizje të përziera (2022)). UNHCR. [https://reliefweb.int/sites/reliefweb.int/files/resources/FEB22\\_Western%20Balkan%20Dashboard%20.pdf](https://reliefweb.int/sites/reliefweb.int/files/resources/FEB22_Western%20Balkan%20Dashboard%20.pdf)
- Ballkani Perëndimor - Refugees, asylum-seekers and other people in mixed movements (2022). UNHCR (Refugjatët, azilkërkuesit dhe njerëzit e tjerë në lëvizje të përziera (2022)). UNHCR. [https://reliefweb.int/sites/reliefweb.int/files/resources/FEB22\\_Western%20Balkan%20Dashboard%20.pdf](https://reliefweb.int/sites/reliefweb.int/files/resources/FEB22_Western%20Balkan%20Dashboard%20.pdf)
- <https://euaa.europa.eu/latest-asylum-trends-asylum>
- Wigger, F. (2013). Return and Reintegration Assistance External Evaluation. Final Report (Vlerësimi i Jashtëm i Ndihmës për Kthim dhe Riintegrim. Raporti Përfundimtar). KEK-CDC
- Grupi i Bankës Botërore (2018) Western Balkans labour market trends 2018. The Vienna Institute for International Economic Studies: 9 (Tendencat e tregut të punës në Ballkanin Perëndimor 2018. Instituti i Vjenës për Studime Ekonomike Ndërkombëtare: 9), Uashington
- Zevulun, D., Post, W. J., Zijlstra, A. E., Kalverboer, M. E., & Knorth, E. J. (2017). Migrant and asylum-seeker children returned to Kosovo and Albania: predictive factors for social-emotional wellbeing after return. Journal of Ethnic and Migration Studies (Fëmijët emigrantë dhe azilkërkues të kthyer në Kosovë dhe Shqipëri: faktorë parashikues për mirëqenien social-emocionale pas kthimit. Journal of Ethnic and Migration Studies), 1-23.
- Zevulun, D., Zijlstra, A. E., Post, W. J., & Knorth, E. J. (2021). A qualitative study into the reintegration of vulnerable migrant children and families after return to Kosovo: Findings from a follow-up. Children and Youth Services Review (Një studim cilësor për riintegrimin e fëmijëve dhe familjeve migruese të cënueshme pas kthimit në Kosovë: Gjetjet nga përcjellja. Rishikimi i Shërbimeve për Fëmijët dhe Rininë), 125, 105991.

# LISTA E SHTOJCAVE

## Shtojca 1 Formulari i rishikuar i sugjeruar për zyrtarët e ZKKK-së është sugjeruar që të integrohet në sistemin aktual të informacionit

### PYETËSOR PËR VLERËSIMIN PARAPRAK TË NEVOJAVE TË PERSONAVE TË KTHYER

#### Hyrje

Ky pyetësor shërben si udhëzues për të kryer një vlerësim paraprak të nevojave të personave të riatdhesuar brenda pesë (5) ditëve nga momenti i kthimit, siç parashikohet me Rregulloren 08/2015. Në përputhje me udhëzimet për ndihmën dhe mbështetjen e personave të riatdhesuar për riintegrim të qëndrueshëm bazuar në politikën e riintegritit dhe Doracakun për riintegrim të qëndrueshëm të personave të riatdhesuar në shoqërinë kosovare.

Pyetjet synojnë t'i identifikojnë nevojat specifike të personave të riatdhesuar për ta planifikuar ndihmën, për të vendosur masa prioritare dhe për të ndërmarrë aktivitete përkatëse.

Vlerësimi paraprak do të shërbejë gjithashtu si një mundësi për ZKKK-të që të ofrojnë informacion për personat e riatdhesuar në lidhje me të drejtat e tyre dhe ndihmën në dispozicion.

#### Udhëzime

Në përputhje me udhëzimet për ndihmën dhe mbështetjen e personave të riatdhesuar për riintegrim të qëndrueshëm bazuar në politikën e riintegritit:

- Të anketuarit duhet të jenë persona të riatdhesuar brenda 5 ditëve
- Intervista duhet të kryhet së bashku nga ZKKK-ja dhe një punëtor social nga Zyra për Punë Sociale (ZPS) dhe Zytari i Lartë i Koordinimit Rajonal (ZLKR).
- Fëmijët (nën moshën 15 vjeçare) intervistohen veçmas nga prindërit e tyre.
- Në vlerësim duhet t'i kushtohet vëmendje të veçantë nevojave të fëmijëve dhe njerëzve më në nevojë (të cenueshëm)<sup>1</sup>. Intervistuesi duhet t'i theksojë faktorët e nevojës duke përfshirë rrezikun e marginalizimit, prindërit e vetëm, dhunën në familje dhe fëmijët në rrezik dhune, abuzimi, neglizhimi ose shfrytëzimi;
- ZKKK-ja duhet t'i fusë të dhënat në Sistemin e Menaxhimit të Lëndëve brenda 5 ditëve nga intervista.

KODI <sup>2</sup> :	Data e lindjes (d/m/v):	___/___/___
Personi i riatdhesuar (kryefamiljari)	Gjinia	Mashkull <input type="checkbox"/> Femër <input type="checkbox"/>
	Përkatësia etnike	
	I punësuar	Po <input type="checkbox"/> Jo <input type="checkbox"/>
<b>Niveli i arsimimit<sup>3</sup></b>		
1 <input type="checkbox"/> 2 <input type="checkbox"/> 3 <input type="checkbox"/> 4 <input type="checkbox"/> 5 <input type="checkbox"/>		

dita

muaji

viti

Data e nisjes nga Kosova:

Data e kthimit në Kosovë:

A keni pasur probleme ligjore në shtetin e destinacionit?

Po

Jo

### 1. Statusi social dhe familjar

Lidhja familjare

Gjinia

Mosha

Nevoja të veçanta<sup>4</sup>

Arsimimi

Punësimi

Të tjera

A keni ndonjë lidhje familjare apo familjar që mund t'ju mbështesë në Kosovë?

Po

Jo

Nëse po, çfarë mbështetje zgjidhni më poshtë:

**Strehim** Po rregullisht Po, ndonjëherë Jo

**Ndihmë financiare** Po rregullisht Po, ndonjëherë Jo

**Mbështetje psikosociale** Po rregullisht Po, ndonjëherë Jo

**Mundësi punësimi** Po rregullisht Po, ndonjëherë Jo

**Kujdesi për fëmijët** Po rregullisht Po, ndonjëherë Jo

**Të tjera:** Po rregullisht Po, ndonjëherë Jo

**Të përpilohet nga ZKKK dhe QPS në bazë të përgjigjeve të dhëna dhe vëzhgimeve të përgjithshme. Faktorët e veçantë të cenueshmërisë duhen referuar në zyrat përkatëse si: përkatësia etnike, rreziku i marginalizimit, të qenit prind i vetëm, dhuna në familje, fëmijët në rrezik dhune, abuzimi, neglizhimi ose shfrytëzimi.**

Do të merren masat e mëposhtme:

### 2. Ndihma nga momenti i mbërritjes në pikën kufitare

Nga cili shtet jeni riatdhesuar?

Nga cila pikë kufitare keni hyrë në Kosovë?

**A ka folur dikush me ju për llojin e mbështetjes që meritoni? Keni marrë ndonjë gjë me shkrim? (Të drejtat dhe detyrimet, informacioni për ndihmën dhe përfitimet e përcaktuara në rregulloren 20/2013) Shpjegoni:**

**A ju duk i dobishëm ky informacion?** Po  Jo

A jeni vizituar ju ose anëtarët e familjes suaj nga mjeku në momentin e mbërritjes? (MSH)? Po  Jo

A ju është ofruar transport për ta arritur destinacionin tuaj aktual? Po  Jo

A e dini se kush e ka ofruar? Jo Po, specifikoni \_\_\_\_\_

Ju ka shoqëruar dikush? Jo Po, specifikoni \_\_\_\_\_

**Ku qëndruat kur mbërritët?**

1. Strehim i përkohshëm \_\_\_\_\_
2. Tek të afërmit \_\_\_\_\_
3. Hotel \_\_\_\_\_
4. Në shtëpinë time \_\_\_\_\_
5. Në një vend tjetër \_\_\_\_\_

**A keni marrë ndihmë nga ndonjë OJQ apo organizatë ndërkombëtare?**

Shtëpi me qira	Po <input type="checkbox"/>	Jo <input type="checkbox"/>	Kur?
Ndihma emergjente dhe qiraja e shtëpisë	Po <input type="checkbox"/>	Jo <input type="checkbox"/>	Kur?
Ndihma sociale	Po <input type="checkbox"/>	Jo <input type="checkbox"/>	Kur?
Trajtim mjekësor	Po <input type="checkbox"/>	Jo <input type="checkbox"/>	Kur?
Pako të ndihmës gjatë dimrit	Po <input type="checkbox"/>	Jo <input type="checkbox"/>	Kur?
Pakot e mobilie	Po <input type="checkbox"/>	Jo <input type="checkbox"/>	Kur?
Asistencë e veçantë në adresimin e nevojave të veçanta të kategorive të cenueshme	Po <input type="checkbox"/>	Jo <input type="checkbox"/>	Kur?
Rinovim i shtëpisë	Po <input type="checkbox"/>	Jo <input type="checkbox"/>	Kur?
Grantet për zbatimin e planeve të biznesit (vetëpunësim)	Po <input type="checkbox"/>	Jo <input type="checkbox"/>	Kur?

A e dini se çka është zyra komunale për komunitete dhe kthim? Po  Jo

Nëse po, a e keni vizituar ndonjëherë këtë zyrë (ZKKK) në komunën tuaj? Po  Jo

Ju lutemi përshkruani çfarë lloj informacioni keni kërkuar dhe çfarë informacioni ju është dhënë?

---



---

**Të përpilohet nga ZKKK dhe QPS në bazë të përgjigjeve të dhëna dhe vëzhgimeve të përgjithshme.**



### 3. Regjistrimi civil

#### A kanë të gjithë anëtarët e familjes dokumente të gjendjes civile?

Anëtar i familjes    Certifikata e lindjes    Certifikata e martesës    Certifikata e vendbanimit    Letërnjoftimi    Pasaporta    Të tjera

---

---

---

---

---

#### Nëse jo, a keni vizituar Zyrën Komunale të Gjendjes Civile në komunën tuaj për t'i marrë dokumentet tuaja të gjendjes civile? PO JO

A keni familjarë të regjistruar?

Po  Jo

E keni vizituar Qendrën Komunale për Regjistrim Civil?

Po  Jo

(Nëse jo, ndihmoni në këtë procedurë.)

Informoni për:

Procedurat dhe detajet e kontaktit të shërbimeve përkatëse

**Të përpilohet nga ZKKK dhe QPS në bazë të përgjigjeve të dhëna dhe vëzhgimeve të përgjithshme. Do të merren masat e mëposhtme:** \_\_\_\_\_

---

---

---

---

### 4. Kushtet e banimit

**A keni pronë/shtëpi private në Kosovë?**

Po  Jo

Nëse jo, specifikoni se ku ndodhëni:

1. Në strehim social

2. Tek të afërmit

3. Me qira

4. Hotel

5. Në një vend tjetër

**Nëse me qira, a pranoi aktualisht mbështetje për strehimin tuaj?**

1. 1 deri në 3 muaj

2. 3 deri në 6 muaj

3. Tjetër (shkruani) \_\_

**Nëse po, a është prona juaj e banueshme?**

1. Është e banueshme

2. Pjesërisht e banueshme

3. Nuk është e banueshme

4. Ka nevojë për rinovim

5. Tjetër (shkruani) \_\_

**A është prona juaj e zënë apo e lidhur me një mosmarrëveshje ligjore që ju pengon ta përdorni atë?**

Po

Jo

**Nëse po, a keni një avokat, ndihmë juridike?**

Po

Jo

**Të përpilohet nga ZKKK dhe QPS në bazë të përgjigjeve të dhëna dhe vëzhgimeve të përgjithshme.  
Do të merren masat e mëposhtme:**

**5. Qasja në kujdesin shëndetësor**

**A keni ju ose ndonje nga anetaret e familjes suaj probleme shendetsore ose ndonje sëmundje kronike?**

Po

Jo

Emri Mbiemri

Mosha

Diagnostifikimi

Tretmani

Shpenzimet

**A keni ndonjë dokumentacion/dëshmi (certifikatë, librezë)  
për sëmundjen/terapinë tuaj?**

Po

Jo



Këto shpenzime paguhen nga ju apo nëpërmjet ndonjë subjekti tjetër?

Po

Jo

A keni vizituar ndonjë objekt shëndetësor në komunën tuaj (për secilin anëtar) dhe/ose Qendrën Klinike Universitare në Prishtinë?

Po

Jo

Nëse po, përse: \_\_\_\_\_

Të përpilohet nga ZKKK dhe QPS në bazë të përgjigjeve të dhëna dhe vëzhgimeve të përgjithshme. Do të merren masat e mëposhtme:

## 6. Qasja në arsimin formal

A i keni regjistruar fëmijët tuaj në shkollë (nëse janë mbi moshën 5 vjeçare)?

Emri Mbiemri	Jo, pse?					Po, në cilën shkollë?	A kanë ndjekur fëmijët shkollën jashtë vendit?		A kanë fëmijët certifikatë?		Në çfarë gjuhe ndjekin mësimin fëmija/ët?			
	1	2	3	4	5		Po	Jo	Po	Jo	1	2	3	4
	1	2	3	4	5		Po	Jo	Po	Jo	1	2	3	4
	2	2	3	4	5		Po	Jo	Po	Jo	2	2	3	4
	3	2	3	4	5		Po	Jo	Po	Jo	3	2	3	4
	4	2	3	4	5		Po	Jo	Po	Jo	4	2	3	4

1. Nuk ka asnjë dokumentacion
2. Nuk ka dokumente nga kanë ardhur
3. Probleme financiare
4. Nuk e dinë gjuhën
5. Të tjera

1. Në gjuhën shqipe
2. Në gjuhën serbe
3. Në gjuhën turke
4. Në gjuhën boshnjake

A e kupton fëmija juaj atë gjuhë?

1. Aspak

2. Pak

3. Deri diku

4. Shumë

5. Nuk ka nevojë për ndihmë

A e ka ndjekur fëmija juaj shkollën rregullisht përpara riatdhesimit/emigrimit?

Po

Jo

**Të përpilohet nga ZKKK dhe QPS në bazë të përgjigjeve të dhëna dhe vëzhgimeve të përgjithshme. Do të merren masat e mëposhtme:**

---

## 7. Mundësitë e punësimit

Për anëtarët e familjes mbi moshën 15 vjeçare:

Emri Mbiemri	Cili është statusi juaj?	A flisni gjuhë zyrtare	A keni qenë i punësuar në shtetin e destinacionit? (Cili ishte profesioni juaj?)	A keni ndjekur ndonjë arsim/trajnim profesional? (a keni nevojë për trajnim shtesë? Çfarë trajnimi?)
<hr/>	<hr/>	<hr/>	<hr/>	<hr/>
<hr/>	<hr/>	<hr/>	<hr/>	<hr/>
<hr/>	<hr/>	<hr/>	<hr/>	<hr/>
<hr/>	<hr/>	<hr/>	<hr/>	<hr/>
<hr/>	<hr/>	<hr/>	<hr/>	<hr/>

**A keni njohuri për shërbimet e ofruara nga Qendra Rajonale e Punësimit apo Zyra Komunale e Punësimit?**

Po  Jo

**Keni kontaktuar me dikë apo po planifikoni të regjistroheni?**

Po  Jo

Nëse po, përse: \_\_\_\_\_

---

**Të përpilohet nga ZKKK dhe QPS në bazë të përgjigjeve të dhëna dhe vëzhgimeve të përgjithshme. Do të merren masat e mëposhtme:**

---

**Ndonjë koment apo pyetje shtesë?**

---





d    m    y    Lokacioni

---

Data:

ZKKK	MPMS	RSCO
Emri Mbiemri	Emri Mbiemri	Emri Mbiemri
Nënshkrimi	Nënshkrimi	Nënshkrimi

**Sipas jush, sa i sinqertë ishte i anketuari në përgjigjet e dhëna?**

1. Pak i sinqertë
2. Deri diku i sinqertë
3. Shumë i sinqertë

**Sipas jush, a i ka kuptuar i anketuari pyetjet?**

Po  Jo

1. Rregullorja 22/2020 përcakton personin më të cenueshëm si "personat e riatdhesuar që kanë nevojë për masa të veçanta riintegrimi për shkak të kapaciteteve të kufizuara funksionale si pasojë e ndonjë sëmundjeje, paaftësie ose për shkak të situatës së tyre familjare, gjinisë, përkatësisë etnike, moshës.
2. Për të siguruar pajtueshmërinë me mbrojtjen e të dhënave, çdo pyetësor do të kodohet.
3. Niveli i arsimimit ka këto nivele: 1 shkollë fillore; 2 shkolla e mesme e ulët; 3 shkolla e mesme; 4 Niveli Bachelor; 5 Niveli Master/ Doktorata
4. Sipas Planit Kombëtar të Veprimit për Personat me Aftësi të Kufizuar në Republikën e Kosovës, persona me aftësi të kufizuara janë ata që kanë dëmtime afatgjata fizike, mendore, intelektuale apo shqisore të cilat në ndërvëprim me pengesa të ndryshme mund të pengojnë pjesëmarrjen e tyre të plotë dhe efektive në shoqëri në mënyrë të barabartë me të tjerët. Sipas Ligjit 2003/23 për Pensionet e Personave me Aftësi të Kufizuar, një person konsiderohet total invalid dhe invalid i përhershëm nëse është 18 vjeçar e më i vjetër dhe më pak se 65 vjeçar dhe ka një gjendje të diagnostikuar fizike, shqisore ose mendore, sëmundje ose paaftësi që e bën atë të paaftë për çdo punë me kompensim, si dhe në rastet kur Ministria e ka vlerësuar personin dhe për rrjedhojë ka konstatuar se ai plotëson kriteret mjekësore të përcaktuara në këtë ligj.
5. Sipas Rregullores 22/2020, personat e riatdhesuar pas mbërritjes kanë të drejtë për: ndihmë mjekësore, akomodim të përkohshëm në qendrën e vendosjes për një javë, transport për në komunën e origjinës. Personi i riatdhesuar mund të aplikojë për: shtëpi me qira, ndihmë emergjente, ndihmë sociale, trajtim mjekësor, paketa ndihme dimërore, paketa celulare, asistencë speciale për adresimin e nevojave të veçanta të kategorive të cenueshme, rinovim shtëpie, grante për zbatimin e planeve të biznesit (vetëpunësim). Të riatdhesuarit duhet të ndihmohen nga ZKKK-ja dhe KKR-ja që të kenë qasje në shërbimet për punësim, arsim, shëndetësi, ndihmë psiko-sociale.
6. Trajtimi mjekësor ofrohet menjëherë pas mbërritjes nëse një nevojë e tillë është theksuar nga vendi dërgues përpara mbërritjes ose në rast nevojë që përcaktohet pas mbërritjes, shih Rregulloren nr. 22/2020 për Riintegrimin e Personave të Riatdhesuar.

### **Lista e masave:**

Shtëpi me qira

Ndihmë urgjente për marrjen me qira të një shtëpie

Ndihma sociale (shkruani skema specifike për shembull nënat vetëushqyese (nëse nuk ka anëtarë që punojnë), fëmijët pa kujdes prindëror, fëmijët nën moshën 18 vjeçare, personat me aftësi të kufizuara) <https://gzk.rks-gov.net/ActDetail.aspx?ActID=9517>

Trajtimi mjekësor (referim te mjeku familjar - identifikoni se cili është për ta. Nëse jo te mjeku familjar, drejtohuni në QKMF)

Pakot e ndihmës për dimër

Pako e mobileve

Asistencë e veçantë për kategoritë e cenueshme

Rinovim i shtëpisë

Grantet e biznesit/vetëpunësimit (referojuni zyrës së punësimit)

Qendra Komunale për Regjistrim Civil

Zyra Komunale e Gjendjes Civile

Pagesa e qirasë nga komuna (programe të ndryshme në komunë)

QPS: aplikim për strehim social

Në organizatat joqeveritare (mos specifikoni se cila)

### **Lista e rekomandimeve:**

#### **Regjistrimi civil:**

Informohuni për procedurat e regjistrimit civil dhe detajet e kontaktit të shërbimeve përkatëse ;  
Ndihamoni në këtë procedurë.

#### **Statusi i vendbanimit:**

Informohuni për ndihmën në dispozicion për qiranë;  
Informohuni për ndihmën në dispozicion për rindërtim;  
Informohuni për këshillat ligjore.

#### **Qasja në kujdesin shëndetësor:**

Informohuni për kujdesin mjekësor në dispozicion;  
Informohuni për detajet e kontaktit të shërbimeve mjekësore përkatëse;  
Informohuni për Qendrat e Shëndetit Mendor (ofrohen shërbime psikiatrike).

#### **Qasja në arsim:**

Informohuni për procesin e regjistrimit në shkollë;  
Informohuni për mundësitë në dispozicion për mësim shtesë/plotësues;  
Në mungesë të dokumenteve, kontaktoni shkollën nga shteti i destinacionit;  
Informohuni për detajet e kontaktit të zyrave dhe organizatave që ofrojnë mbështetje në arsim.

#### **Mundësitë për punësim:**

Informohuni për grantet në dispozicion për gjenerimin e të ardhurave;  
Informohuni për formimin profesional dhe shërbimet e tjera që ofrohen nga zyrat e punësimit;  
Informohuni për skemat e punësimit të ofruara nga institucione dhe organizata të tjera;  
Informohuni për detajet e kontaktit të zyrave përkatëse komunale;  
Informohuni për kriteret për t'u futur në skemën e ndihmës sociale dhe jepni udhëzimet përkatëse se si t'i qaseni kësaj skeme.



## Shtojca 2 Monitorimi dhe përcjellja e personave të riatdhesuar të sugjeruar për t'u integruar në sistemin aktual të informacionit

### MODULI 2 – Monitorimi

1 A ka siguruar personi strehim të përhershëm?	PO	Në proces	JO
2 Nëse po, ku e ka marrë strehimin?	Më vete	Komuna	Të tjera
3 A ka pranuar ai/ajo skema sociale?	PO	Në proces	JO
4 Nëse po, cilat skema?			
5 A i ka dokumentet e nevojshme për të gjithë anëtarët e familjes?	PO	Në proces	JO
6 Nëse rekomandohej një vizitë mjekësore, a vazhduan kontaktet?	PO	Në proces	JO
7 A janë të regjistruar fëmijët në shkollë?	PO	Në proces	JO
8 A janë fëmijët duke ndjekur shkollën?	PO	Në proces	JO
9 A ka marrë ndonjë premtim për punësim?	PO	Në proces	JO
10 A ka marrë pjesë në ndonjë trajnim?	PO	Në proces	JO
11 Cila organizatë ka ofruar trajnimin?	PO	Në proces	JO
12 A është i punësuar?	PO	Në proces	JO

### Shtojca 3 Formulari/raporti psikoedukativ i propozuar për psikologët e shkollave për rastet e nxënësve të shkollave të personave të riatdhesuar dhe për azilkërkuesit me mbrojtje ndërkombëtare

#### Formulari i marrjes psikoedukative për psikologët e shkollës – Intervistë me prindin/kujdestarin e nxënësve të shkollës migrantë të kthyer ose refugjatë/azilkërkues

Udhëzime të përgjithshme: Formulari duhet të plotësohet nga psikologu i shkollës gjatë intervistimit të prindit ose kujdestarit ligjor të migrantëve të kthyer ose refugjatëve/azilkërkuesve. Qëllimi i formularit të pranimit është të kuptohen çështjet dhe problemet që ka fëmija/adoleshenti dhe në përputhje me rrethanat të kryhen vlerësime të mëtejshme.

##### I. Pyetje demografike

01. Data e lindjes: \_\_\_\_ / \_\_\_\_ / \_\_\_\_

02. Gjinia:  Vajzë  Djalë

Statusi:

1  Emigrant i kthyer

2  Refugjat/azilkërkues

03. Data e mbërritjes në Kosovë: \_\_\_\_ / \_\_\_\_ / \_\_\_\_

04. Nëse emigrant i kthyer – data/muaji/viti kur u largua nga Kosova: \_\_\_\_ / \_\_\_\_ / \_\_\_\_

05. Niveli i klasës në vendin nga i cili u kthyen (refugjatët dhe azilkërkuesit vendi i origjinës):

1 2 3 4 5 6 7 8 9 10 11 12 13 14

06. Emri i prindit/kujdestarit/kujdestarit ligjor:

1. Numri i telefonit \_\_\_\_\_

2. Email \_\_\_\_\_

07. Vendi nga është kthyer (vendi i origjinës i refugjatit/azilkërkuesit)

08. Shpjegoni nëse keni ndryshuar vendndodhjen tuaj? (Shembull: zhvendosur nga fshati në qytet ose anasjelltas)

1  Po 2  Jo



**08. Niveli arsimor i babait: (Shkollimi i përfunduar)**

- 1  Nuk e ka kryer shkollën fillore  
 2  Ka kryer shkollën fillorel  
 3  Nuk e ka kryer shkollën e mesme  
 4  Ka kryer shkollën e mesme  
 5  Ka filluar studimet universitare por nuk i ka përfunduar ato  
 6  Ka përfunduar studimet universitare  
 7  Prindi nuk është gjallë

**09. Niveli arsimor i nënës: (Shkollimi i përfunduar)**

- 1  Nuk e ka kryer shkollën fillore  
 2  Ka kryer shkollën fillorel  
 3  Nuk e ka kryer shkollën e mesme  
 4  Ka kryer shkollën e mesme  
 5  Ka filluar studimet universitare por nuk i ka përfunduar ato  
 6  Ka përfunduar studimet universitare  
 7  Prindi nuk është gjallë

**10. Babai punon jashtë shtëpisë?**

- 1  Po 2  Jo

**11. Nëna punon jashtë shtëpisë?**

- 1  Po 2  Jo

**12. Numri i vëllezërve dhe motrave në familje? (shkruaj numrin)**

**13. A e ka ndjekur fëmija juaj shkollën në vendin nga ju jeni kthyer (refugjat/azilkërkues në vendin e origjinës):**

- 1  Po 2  Jo  
 3  nëse po, cilën klasë \_\_\_\_\_  
 5  Nëse jo, që kur ai nuk e ka ndjekur shkollën:

**14. Kombësia juaj:**

- 1  Shqiptare 2  Serbian  
 3  Boshnjake 4  Turkish  
 5  Rome 6  Ashkali  
 7  Egjiptiane 8  Goran  
 9  Tjetër: \_\_\_\_\_ (specifiko)

**15. Sa mirë e flet fëmija juaj gjuhën që ndjek në shkollë në Kosovë?**

- 1  Ai/ajo nuk e flet gjuhën  
 2  Ai/ajo mezi e flet gjuhën  
 3  Ai/ajo ka aftësi të nivelit të ndërmjetëm në gjuhë  
 4  Ai/ajo nuk ka asnjë problem në të folurit e gjuhës

**16. A keni ndonjë shqetësim në lidhje me fëmijën tuaj? Nëse po, shpjegoni dhe që kur?**

---

**17. A kishte fëmija juaj ndonjë problem pas lindjes?**

1  Po 2  Jo

3  nëse po, shpjegoni

---

**18. A ka pasur fëmija juaj ndonjë problem gjatë foshnjërisë?**

1  Po 2  Jo

3  nëse po, shpjegoni

---

**19. A u vonua fëmija në arritjen e ndonjë pike? Duke ecur, duke folur, etj.**

1  Po 2  Jo

3  nëse po, shpjegoni

---

**20. Ndonjë vështirësi në të folur apo gjuhë?**

1  Po 2  Jo

3  nëse po, shpjegoni

---

**21. Ndonjë vështirësi në shikim apo dëgjim?**

1  Po 2  Jo

3  nëse po, shpjegoni

---

**22. A ka fëmija juaj ndonjë sëmundje etj.)**

1  Po 2  Jo

3  nëse po, shpjegoni

4  nëse po, ai/ajo merr mjekim 1  Po 2  Jo

---

**23. A ka fëmija juaj ndonjë problem sjelljeje?**

---



---

**24. A ka fëmija juaj ndonjë problem në sjellje? (Për-shtatni gjuhën në mënyrë që prindi ta kuptojë).**

- 1  Ankth
- 2  Depresion
- 3  Stresi të tepruar
- 4  Çrregullimi të stresit post-traumatik
- 5  Sjelljet agresive
- 6  Sjelljet opozitare
- 7  Përdorimi i substancave
- 8  Probleme të vëmendjes/përqendrimit
- 9  Nuk mund të qëndroj në një vend
- 10  Impulsivitet

**25. Si shkon fëmija juaj me bashkëmohatarët?**

- 1  Ai/ajo ka probleme serioze për t'u marrë vesh me bashkëmohatarët
- 2  Ai/ajo ka disa probleme në lidhje me bashkëmohatarët
- 3  Ai/ajo ka probleme të herëpashershme në mirë-kuptimin me bashkëmohatarët
- 4  Ai/ajo nuk ka probleme për t'u marrë vesh me moshatarët
- 5  Ai ajo nuk ka pasur kurrë ndonjë problem për t'u marrë vesh me bashkëmohatarët

---

**26. Si shkon fëmija juaj me vëllezërit e motrat?**

- 1  Ai/ajo ka probleme serioze në mirëkuptimin me vëllezërit e motrat
- 2  Ai/ajo ka disa probleme në marrëdhëniet me vëllezërit e motrat
- 3  Ai/ajo ka probleme të rastësishme në marrëdhëniet me vëllezërit e motrat
- 4  Ai/ajo nuk ka probleme për t'u marrë vesh me vëllezërit e motrat
- 5  Ai/ajo nuk ka pasur kurrë ndonjë problem për t'u marrë vesh me vëllezërit e motrat

**27. Sipas njohurive tuaja, a është abuzuar ose neglizhuar fëmija juaj?**

- 1  Po 2  Jo
- 3  nëse po, shpjegoni

---

**28. A ndodh ndonjë ngjarje stresuese në familje që mund të prekë fëmijën tuaj?**

- 1  Jo
- 2  Konfliktet mes prindërve
- 3  Vështirësitë ekonomike
- 4  Konflikti me vëllezërit e motrat
- 5  te tjera, ju lutem shpjegoni

**29. Sipas njohurive tuaja, a është abuzuar ose neglizhuar fëmija juaj?**

- 1  Po 2  Jo
- 3  nëse po, shpjegoni

---

**30. A ndodh ndonjë ngjarje stresuese në familje që mund të prekë fëmijën tuaj?**

- 1  Jo
- 2  Konfliktet mes prindërve
- 3  Vështirësitë ekonomike
- 4  Konflikti me vëllezërit e motrat
- 5  te tjera, ju lutem shpjegoni

**31. Sipas njohurive tuaja, a është abuzuar ose neglizhuar fëmija juaj?**

- 1  Po 2  Jo
- 3  nëse po, shpjegoni

---

**32. A ka ndonjë në familjen e fëmijës që ka pasur ndonjëherë?**

- 1  Vështirësitë në të nxënë
- 2  Probleme të vëmendjes
- 3  Vështirësi emocionale
- 4  Çrregullime të diagnostikuara
- 5  Probleme me alkoolin ose drogën

Të tjera \_\_\_\_\_

---

**33. A keni ndonjë diagnozë të mëparshme për fëmijën tuaj?**

- 1  Po 2  Jo
- 3  nëse po, shpjegoni





**34. A ka marrë fëmija juaj ndonjë terapi të veçantë?**

- 1  Të folurit
- 2  Të mësuarit
- 3  me psikolog ose psikiatër
- 4  Edukim special
- 5  Nëse rrethohet ndonjë nga opsionet e mësipërme, jepni më shumë detaje.

**34.A ka pasur fëmija juaj ndonjë problem në shkollë gjatë kohës që jetonte në vendin nga i cili ishte kthyer ose për refugjatët/azilkërkuesit në vendin e origjinës?**

- 1  Po 2  Jo
- 3  nëse po, shpjegoni

---

**35. A keni ndonjë informacion tjetër që mund të jetë i rëndësishëm për t'u ndarë për integrimin më të mirë në shkollë të fëmijës suaj?**

---

**Pikat e veprimit**

**Bazuar në informacionin e marrë nga prindi, cilat janë vlerësimet që do të konsideroheshin të administruhen me subjektin në takimin e parë ose pas takimit të parë. Lista e veprimeve mund të ndryshojë pas intervistës me fëmijën/adoleshentët?**

- 1  Vlerësimi social/emocional dhe intervistimi
  - 2  Aftësitë motorike
  - 3  Aftësitë njohëse (përpunimi i informacionit, përpunimi fonologjik, përpunimi vizual, etj.)
  - 4  Aftësitë e komunikimit (përfshirë aftësitë gjuhësore)
  - 5  Aftësitë njohëse (memoria afatshkurtër dhe afatgjatë)
  - 6  Probleme në vëmendje
  - 7  Probleme për të gjetur motivim
  - 8  Paafhtësia specifike e të mësuarit
-



**MARDI**  
Municipal Action for  
Reintegration and Diaspora

Rishikimi i sistemit të vlerësimit të nevojave për personat e riadhesuar, refugjatët dhe azilkërkuesit në Kosovë është zhvilluar nga:

—————  
↑  
**Instituti i Psikologjisë**  
↓  
—————



Financuar nga:

**CARITAS** Schweiz  
Suisse  
Svizzera  
Svizra  
Doing the right thing

  
GOVERNMENT  
PRINCIPALITY OF LIECHTENSTEIN

 Schweizerische Eidgenossenschaft  
Confédération suisse  
Confederazione Svizzera  
Confederaziun svizra  
  
**Swiss Agency for Development  
and Cooperation SDC**